



แผนปฏิบัติการ
ในการป้องกันและบรรเทาสาธารณภัย
พ.ศ.๒๕๕๗

องค์การบริหารส่วนตำบลกระทู้มราช
อำเภอประทาย จังหวัดนครราชสีมา

คำนำ

สาธารณสุขมีแนวโน้มเกิดขึ้นอย่างต่อเนื่องและซับซ้อนมากขึ้น การเปลี่ยนแปลงสภาพภูมิอากาศโลก ความเสื่อมโทรมของทรัพยากรธรรมชาติและสิ่งแวดล้อม รวมทั้งการเปลี่ยนแปลงทางสังคมจากสังคมชนบทไปสู่สังคมเมืองอย่างรวดเร็ว มีผลให้ประชาชนต้องเผชิญกับความเสี่ยงภัยและมีแนวโน้มที่จะได้รับอันตรายจากสาธารณสุขที่รุนแรงมากขึ้นเรื่อยๆ ทั้งภัยธรรมชาติ เช่น อุทกภัย วาตภัย ดินโคลนถล่ม ภัยหนาว และภัยจากการกระทำของมนุษย์ เช่น อัคคีภัย การรั่วไหลของสารเคมีวัตถุอันตราย

องค์กรปกครองส่วนท้องถิ่นเป็นหน่วยงานที่อยู่ใกล้ชิดกับประชาชนมากที่สุด มีบทบาท ภารกิจในการบริหารจัดการภัยพิบัติในลำดับแรก ก่อนที่หน่วยงานภายนอกจะเข้าไปให้ความช่วยเหลือ ซึ่งพระราชบัญญัติป้องกันและบรรเทาสาธารณภัย พ 2550 .ศ.ได้กำหนดให้องค์กรปกครองส่วนท้องถิ่นมีหน้าที่ ในการป้องกันและบรรเทาสาธารณภัย โดยให้ผู้บริหารองค์กรปกครองส่วนท้องถิ่นเป็นผู้อำนวยการท้องถิ่น มีหน้าที่ในการป้องกันและบรรเทาสาธารณภัยในท้องถิ่นของตน จึงถือได้ว่าการป้องกันและบรรเทาสาธารณภัย เป็นภารกิจสำคัญขององค์กรปกครองส่วนท้องถิ่นที่จะต้องเตรียมความพร้อม และพัฒนาขีดความสามารถในการเผชิญเหตุและให้ความช่วยเหลือผู้ประสบภัยหลังจากสถานการณ์ภัยยุติ

ดังนั้น องค์การบริหารส่วนตำบลกระทุ่มราย จึงได้จัดทำแผนปฏิบัติการในการป้องกันและบรรเทาสาธารณภัยขึ้นเพื่อใช้เป็นแนวทางปฏิบัติในการป้องกันและบรรเทาสาธารณภัยร่วมกับหน่วยงานต่างๆ ในพื้นที่รับผิดชอบและพื้นที่ข้างเคียงอย่างเหมาะสมกับบริบทของพื้นที่และมีความสอดคล้องกับแผนการป้องกันและบรรเทาสาธารณภัยจังหวัดรวมถึงแผนต่างๆ ที่เกี่ยวข้องเพื่อการป้องกัน ลดผลกระทบจากการเกิดสาธารณภัยที่มี ผลต่อชีวิตและทรัพย์สิน



(นายวุฒิพล พนมรัตน์ศักดิ์)

นายกองค์การบริหารส่วนตำบลกระทุ่มราย

ผู้อำนวยการท้องถิ่น

หมายเหตุ : ให้ปรับใช้ตามความเหมาะสม

สารบัญ

	หน้า
คำนำ	I
สารบัญ	II
นิยามศัพท์	
บทที่ 1 บทนำ	
วัตถุประสงค์	2
แผนที่องค์การบริหารส่วนตำบลกระทู้มราย	4
บทที่ 2 ข้อมูลพื้นฐานขององค์การบริหารส่วนตำบลกระทู้มราย	
2.1 ลักษณะทางภูมิศาสตร์	5
2.2 ประชากร	5
2.3 ลักษณะการประกอบอาชีพ	5
2.4 สถิติการเกิดสาธารณภัย	5
2.5 ข้อมูลความเสี่ยงภัย	6
2.6 การประเมินความเสี่ยงภัยขององค์การบริหารส่วนตำบลกระทู้มราย	7
บทที่ 3 การจัดตั้งกองอำนวยการป้องกันและบรรเทาสาธารณภัยในเขตพื้นที่	8
3.1 องค์การปฏิบัติ	8
3.2 โครงสร้างและหน้าที่ของกองอำนวยการป้องกันและบรรเทาสาธารณภัย	9
บทที่ 4 การปฏิบัติก่อนเกิดสาธารณภัย	
4.1 วัตถุประสงค์	11
4.2 หลักการปฏิบัติ	11
4.2.1 การป้องกันและลดผลกระทบ	
4.2.2 การเตรียมความพร้อม	
4.2.3 การอพยพ	
บทที่ 5 การปฏิบัติขณะเกิดภัย	
5.1 วัตถุประสงค์	19
5.2 ระดับความรุนแรงของสาธารณภัย	19
5.3 หลักการปฏิบัติ	20

5.3.1	การเตรียมพร้อมรับสถานการณ์	20
	(1) การเฝ้าระวังและติดตามสถานการณ์	
	(2) การประเมินสถานการณ์	
	3) การแจ้งเตือนภัย	
5.3.2	การปฏิบัติในภาวะฉุกเฉิน	23
บทที่ 6	การปฏิบัติหลังเกิดภัย	
6.1	วัตถุประสงค์	31
6.2	หลักการปฏิบัติ	31
6.3	การปฏิบัติ	31
6.3.1	การฟื้นฟูผู้ประสบภัย	32
6.3.2	การฟื้นฟูโครงสร้างพื้นฐานและสิ่งสาธารณูปโภคต่างๆ	34
6.3.3	การติดตามและประเมินผล	35
บทที่ 7	การสื่อสาร	37

ภาคผนวก

- ก. แผนงาน/โครงการจัดให้มีเครื่องหมาย สัญญาณหรือสิ่งอื่นใดในการแจ้งให้ประชาชน
 - ข. ข้อมูลประชากรในพื้นที่
 - ค. ข้อมูลเศรษฐกิจที่สำคัญ
 - ฅ. สถานที่สำคัญในเขต
 - ง. บัญชีรายชื่อองค์กรสาธารณกุศล
 - จ. บัญชีเครื่องจักรกล ยานพาหนะ และเครื่องมืออุปกรณ์ที่ใช้งานป้องกันและบรรเทาสาธารณภัย แบบบูรณาการ
 - ฉ. รายชื่อเจ้าหน้าที่ องค์กรเครือข่าย และอาสาสมัคร
 - ช. บัญชียานพาหนะเพื่อการอพยพ
 - ซ. พื้นที่ปลอดภัยที่สามารถใช้เป็นศูนย์พักพิงชั่วคราว
 - ฌ. แบบรายงานเหตุด่วนสาธารณภัย
 - ญ. องค์กรปฏิบัติในศูนย์อำนวยความสะดวกเฉพาะกิจ
 - ฎ. แบบรายงานสถานการณ์ภัย
 - ฏ. หนังสือรับรองผู้ประสบภัย
-

สารบัญแผนภูมิ

		หน้า
แผนภูมิที่ 2	โครงสร้างกองอำนาจการป้องกันและบรรเทาสาธารณภัย	8
แผนภูมิที่ 3	โครงสร้างการบังคับบัญชาการของกองอำนาจการป้องกันและบรรเทา สาธารณภัยในเขตพื้นที่	10
แผนภูมิที่ 7.1	การสื่อสารของกองอำนาจการป้องกันและบรรเทา สาธารณภัยองค์การบริหารส่วนตำบลกระทุ่มราย	37

นิยามศัพท์

การป้องกัน (Prevention) หมายถึง มาตรการและกิจกรรมต่างๆ ที่กำหนดขึ้นล่วงหน้า ทั้งทางด้านโครงสร้าง (Structural Approach) และที่ไม่มีใช้ด้านโครงสร้าง (Non Structural Approach) เพื่อลดหรือควบคุมผลกระทบในทางลบจากสาธารณภัย

การลดผลกระทบ (Mitigation) หมายถึง กิจกรรมหรือวิธีการต่างๆ เพื่อหลีกเลี่ยงและลดผลกระทบทางลบจากสาธารณภัย และยังหมายถึงการลดและป้องกันมิให้เกิดเหตุหรือลดโอกาสที่อาจก่อให้เกิดสาธารณภัย

การเตรียมความพร้อม (Preparedness) หมายถึง มาตรการและกิจกรรมที่ดำเนินการล่วงหน้าก่อนเกิดสาธารณภัย เพื่อเตรียมพร้อมการจัดการในสถานการณ์ฉุกเฉิน ให้สามารถรับมือกับผลกระทบจากสาธารณภัยได้อย่างทันการณ์ และมีประสิทธิภาพ

การจัดการในภาวะฉุกเฉิน (Emergency Management) หมายถึง การจัดตั้งองค์กรและการบริหารจัดการด้านต่างๆ เพื่อรับมือขอในการจัดการสถานการณ์ฉุกเฉินทุกรูปแบบ โดยเฉพาะอย่างยิ่งการเตรียมความพร้อมรับมือและการฟื้นฟูบูรณะ

การฟื้นฟูบูรณะ (Rehabilitation) หมายถึง การฟื้นฟูสภาพเพื่อทำให้สิ่งที่ถูกตัดหรือได้รับความเสียหายจากสาธารณภัยได้รับการช่วยเหลือ แก้ไขให้กลับคืนสู่สภาพเดิมหรือดีกว่าเดิม รวมทั้งให้ผู้ประสบภัยสามารถดำรงชีวิตตามสภาพปกติได้โดยเร็ว

หน่วยงานของรัฐ หมายถึง ส่วนราชการ รัฐวิสาหกิจ องค์กรมหาชน และหน่วยงานอื่นของรัฐ แต่ไม่หมายความรวมถึงองค์กรปกครองส่วนท้องถิ่น

องค์กรปกครองส่วนท้องถิ่น หมายถึง องค์กรบริหารส่วนตำบล เทศบาล องค์กรบริหารส่วนจังหวัด เมืองพัทยา และองค์กรปกครองส่วนท้องถิ่นอื่นที่มีกฎหมายจัดตั้ง

องค์กรปกครองส่วนท้องถิ่นแห่งพื้นที่ หมายถึง องค์กรบริหารส่วนตำบล เทศบาล เมืองและองค์กรปกครองส่วนท้องถิ่นอื่นที่มีกฎหมายจัดตั้ง แต่ไม่หมายรวมถึงองค์กรบริหารส่วนจังหวัด และกรุงเทพมหานคร

ผู้บัญชาการป้องกันและบรรเทาสาธารณภัยแห่งชาติ หมายถึง รัฐมนตรีว่าการกระทรวงมหาดไทย

รองผู้บัญชาการป้องกันและบรรเทาสาธารณภัยแห่งชาติ หมายถึง ปลัดกระทรวงมหาดไทย

ผู้อำนวยการกลาง หมายถึง อธิบดีกรมป้องกันและบรรเทาสาธารณภัย

ผู้อำนวยการจังหวัด หมายถึง ผู้ว่าราชการจังหวัด

รองผู้อำนวยการจังหวัด หมายถึง นายกองคการบริหารส่วนจังหวัด

ผู้อำนวยการอำเภอ หมายถึง นายอำเภอ

ผู้อำนวยการท้องถิ่น หมายถึง นายกองคการบริหารส่วนตำบล, นายกเทศมนตรี

ผู้ช่วยผู้อำนวยการท้องถิ่น หมายถึง ปลัดองค์กรปกครองส่วนท้องถิ่น

เจ้าพนักงาน หมายถึง ผู้ซึ่งได้รับแต่งตั้งให้ปฏิบัติหน้าที่ในการป้องกันและบรรเทาสาธารณภัยในพื้นที่ต่างๆ ตามพระราชบัญญัติป้องกันและบรรเทาสาธารณภัย พ.ศ. 2550

กองอำนวยการป้องกันและบรรเทาสาธารณภัยจังหวัด หมายถึง องค์กรปฏิบัติในการป้องกันและบรรเทาสาธารณภัยในเขตพื้นที่จังหวัด

กองอำนวยการป้องกันและบรรเทาสาธารณภัยอำเภอ หมายถึง องค์กรปฏิบัติในการป้องกันและบรรเทาสาธารณภัยในเขตอำเภอ และทำหน้าที่ช่วยเหลือจังหวัดในการป้องกันและบรรเทาสาธารณภัย

กองอำนวยการป้องกันและบรรเทาสาธารณภัยท้องถิ่นแห่งพื้นที่ หมายถึง องค์กรปฏิบัติในการป้องกันและบรรเทาสาธารณภัยในเขตองค์การบริหารส่วนตำบล/เทศบาล และเป็นหน่วยเผชิญเหตุเมื่อเกิดสาธารณภัยขึ้นในพื้นที่

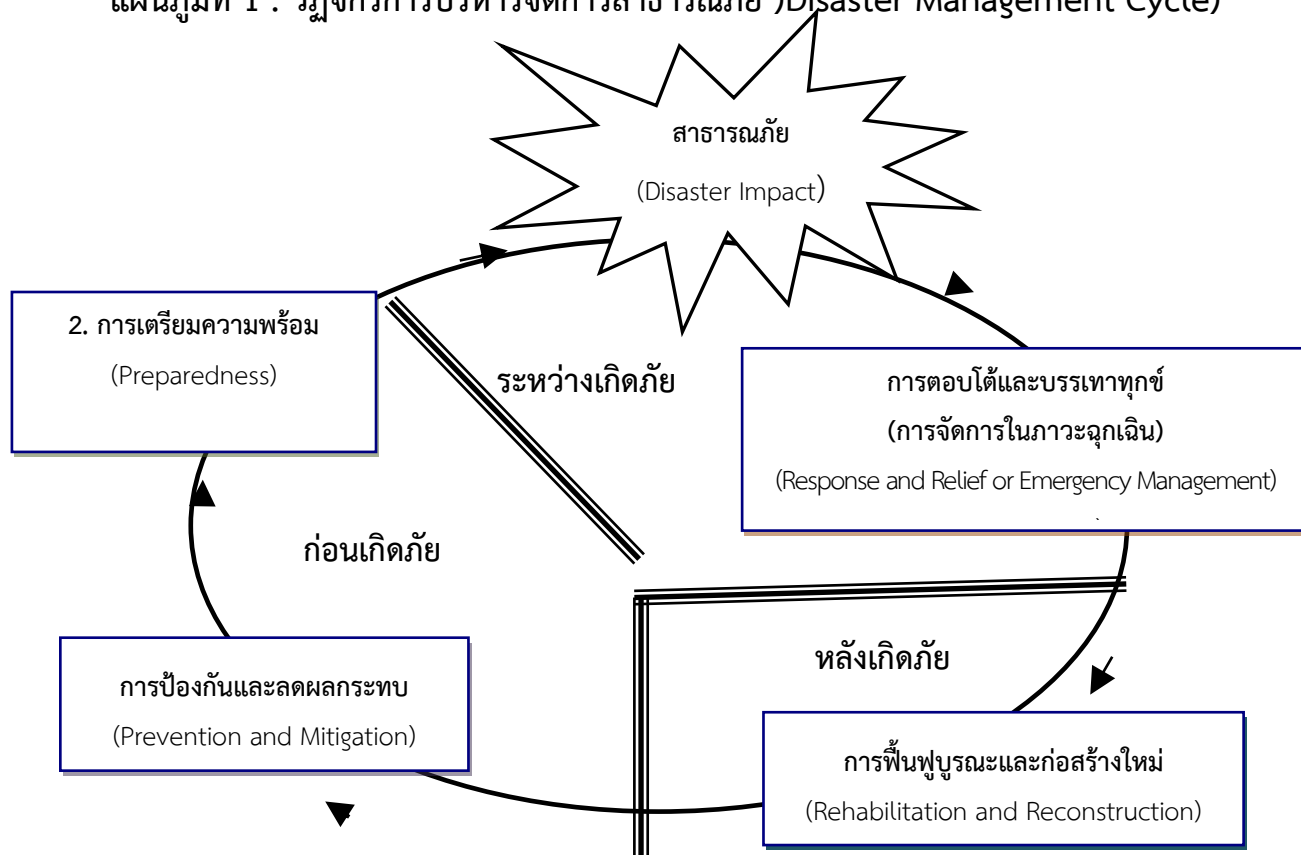
บทที่ 1

บทนำ

ในปัจจุบันสถานการณ์สาธารณภัยหรือภัยพิบัติทางธรรมชาติ เช่น อุทกภัย ดินโคลนถล่ม แผ่นดินไหว พายุฤดูร้อนที่เกิดขึ้น มีความถี่และความรุนแรงมากขึ้น ภัยพิบัติดังกล่าวมีปัจจัยหลักมาจากการกระทำของมนุษย์ เช่น การตัดไม้ การใช้ทรัพยากรธรรมชาติอย่างฟุ่มเฟือย การขยายตัวของชุมชนเมือง และภาคอุตสาหกรรม ที่ทำลายสิ่งแวดล้อม เป็นสาเหตุที่ทำให้โลกมีการเปลี่ยนแปลงสภาพภูมิอากาศ เกิดสภาพอากาศแปรปรวน ร้อนจัด และอากาศที่หนาวจัด หรือเกิดฝนตกในปริมาณมากเป็นเวลานานส่งผลให้เกิดน้ำท่วมหนัก และแผ่นดินถล่ม ดังที่เกิดขึ้นในพื้นที่จังหวัดทางภาคใต้ของประเทศไทย ซึ่งภัยพิบัติดังกล่าวได้ส่งผลกระทบต่อชีวิตความเป็นอยู่ และสร้างความเสียหายแก่ทรัพย์สินของ ประชาชน ชุมชน และของรัฐ

การบริหารจัดการสาธารณภัยอย่างมีประสิทธิภาพเพื่อสร้างความปลอดภัยในชีวิตและทรัพย์สินของ ประชาชนและของรัฐจึงจำเป็นต้องมีการปฏิบัติอย่างเชื่อมโยงกันตามวัฏจักรการบริหารจัดการสาธารณภัย ตั้งแต่ระยะก่อนเกิดภัย ระหว่างเกิดภัย และหลังเกิดภัย ตามแผนภูมิที่ 1 ประกอบด้วยการป้องกันและลดผลกระทบ การเตรียมความพร้อม การบริหารจัดการในภาวะฉุกเฉิน และการจัดการหลังเกิดภัย

แผนภูมิที่ 1 : วัฏจักรการบริหารจัดการสาธารณภัย (Disaster Management Cycle)



ที่มา : แผนการป้องกันและบรรเทาสาธารณภัยแห่งชาติ พ.ศ. 2554 - 2558,

คณะกรรมการป้องกันและบรรเทาสาธารณภัยแห่งชาติ

1.1 วัตถุประสงค์

- 1) เพื่อสร้างเสริมความรู้ ความเข้าใจ และความตระหนักเกี่ยวกับสาธารณสุขให้แก่ประชาชนและชุมชน
- 1) เพื่อให้ประชาชนและชุมชนเข้ามามีส่วนร่วมในการจัดทำแผนฯ มีการเตรียมความพร้อม และมีความเชื่อมั่นในการป้องกันและบรรเทาสาธารณสุขภัยในชุมชนของตนเอง
- 3) เพื่อพัฒนาขีดความสามารถด้านการป้องกันและบรรเทาสาธารณสุขภัยให้มีประสิทธิภาพ สามารถลดความสูญเสียที่เกิดจากภัยพิบัติให้เหลือน้อยที่สุด
- 4) เพื่อให้ประชาชนที่ประสบภัยได้รับการช่วยเหลือฟื้นฟูอย่างทั่วถึงและทันเวลา
- 5) เพื่อบูรณาการระบบการสั่งการในการป้องกันและบรรเทาสาธารณสุขภัยอย่างมีเอกภาพ
- 6) เพื่อสร้างระบบบริหารจัดการสาธารณสุขภัยที่ดี และสอดคล้องกับวิถีกรรมการเกิดภัย

1.2 แหล่งที่มาของงบประมาณ

1.2.1 ภาวะปกติ

องค์การบริหารส่วนตำบลกระทุ่มรายได้จัดทำกรอบการจัดสรรงบประมาณรายจ่ายประจำปีงบประมาณ พ.ศ. 2558 ด้านการป้องกันและบรรเทาสาธารณสุขภัย ดังนี้

- (1) กำหนดให้มีแผนและขั้นตอนขององค์กรปกครองส่วนท้องถิ่นในการจัดให้มีเครื่องหมายสัญญาณหรือสิ่งอื่นใดในการแจ้งให้ประชาชนได้ทราบถึงการเกิดหรือจะเกิดสาธารณสุขภัย
- (2) กำหนดให้มีแผนและขั้นตอนในการจัดหาวัสดุอุปกรณ์ เครื่องมือเครื่องใช้ และยานพาหนะเพื่อใช้ในการป้องกันและบรรเทาสาธารณสุขภัยขององค์กรปกครองส่วนท้องถิ่นฯ

รายละเอียดตาม ภาคผนวก ก (แผนงาน/โครงการในการป้องกันและบรรเทาสาธารณสุขภัย ขององค์กรปกครองส่วนท้องถิ่น)

1.2.2 ภาวะฉุกเฉิน

(1) ใช้งบประมาณรายจ่ายประจำปีงบประมาณ พ.ศ. 2558 ของหน่วยงาน องค์การบริหารส่วนตำบลกระทุ่มราย

(2) ใช้จ่ายเงินสะสม ตามระเบียบกระทรวงมหาดไทยว่าด้วยการรับเงิน การเบิกจ่ายเงิน การฝากเงิน การเก็บรักษาเงิน และการตรวจเงินขององค์กรปกครองส่วนท้องถิ่น พ.ศ.2547 และที่แก้ไขเพิ่มเติม พ.ศ.2548 (ฉบับที่ 2) พ.ศ.2548

(3) ใช้เงินอุดหนุนเฉพาะกิจ จากงบประมาณขององค์กรปกครองส่วนท้องถิ่นตามระเบียบกระทรวงมหาดไทยว่าด้วยวิธีการงบประมาณขององค์กรปกครองส่วนท้องถิ่น พ.ศ.2541 และหลักเกณฑ์ว่าด้วยการตั้งงบประมาณเพื่อการช่วยเหลือประชาชนตามอำนาจ หน้าที่ขององค์การบริหารส่วนจังหวัด เทศบาล และองค์การบริหารส่วนตำบล พ.ศ. 2543

ในการป้องกันและแก้ไขปัญหาสาธารณสุขภัยเพื่อลดความสูญเสียและความเสียหายทั้งชีวิตและทรัพย์สินของประชาชนและของรัฐ

ในกรณีที่ต้องครปกครองส่วนท้องถิ่นพื้นที่ติดต่อหรือใกล้เคียงกับ องค์การบริหารส่วนตำบลกระทุม
ราย ได้สนับสนุนการป้องกันและบรรเทาสาธารณภัยที่เกิดขึ้นในพื้นที่ให้ใช้งบประมาณขององค์การปกครองส่วน
ท้องถิ่น (องค์การบริหารส่วนตำบลกระทุมราย พื้นที่ที่เกิดสาธารณภัย)

เมื่อมีความจำเป็นต้องได้รับความช่วยเหลือจากเจ้าหน้าที่หรือหน่วยงานของรัฐที่อยู่นอกเขตองค์การ
ปกครองส่วนท้องถิ่นแห่งพื้นที่ของตน ให้ผู้อำนวยการท้องถิ่นแจ้งผู้อำนวยการอำเภอหรือผู้อำนวยการจังหวัด
แล้วแต่กรณี เพื่อสั่งการโดยเร็วต่อไป

แผนที่แสดงขอบเขตพื้นที่ความรับผิดชอบขององค์การปกครองส่วนท้องถิ่น พื้นที่เสี่ยงภัย และพื้นที่ปลอดภัย
พื้นที่องค์การบริหารส่วนตำบลกระทุมรายแบ่งเป็น 17 หมู่บ้าน



**แผนที่แสดงการแบ่งเขตการปกครอง
ภายในองค์การบริหารส่วนตำบลกระเทียมราช**



บทที่ 2

ข้อมูลพื้นฐานขององค์การบริหารส่วนตำบลกระทุ่มราย

2.1 ลักษณะทั่วไปและประวัติความเป็นมาของพื้นที่องค์การบริหารส่วนตำบลกระทุ่มราย

ประวัติความเป็นมา

องค์การบริหารส่วนตำบลกระทุ่มราย กระทรวงมหาดไทย ประกาศจัดตั้งเป็นองค์การบริหารส่วนตำบลเมื่อวันที่ 16 ธันวาคม พ.ศ.2539 โดยอาศัยอำนาจตามความในมาตรา 40 และมาตรา 41 แห่งพระราชบัญญัติสภาตำบลและองค์การบริหารส่วนตำบล พ.ศ.2537 และให้โอนงบประมาณทรัพย์สินสิทธิเรียกร้อง หนี้ต่างๆ และเจ้าหน้าที่ของสภาตำบลกระทุ่มรายไปเป็นขององค์การบริหารส่วนตำบลกระทุ่มราย เป็นลำดับที่ 1008

ให้องค์การบริหารส่วนตำบลกระทุ่มรายมีเขตตามเขตตำบล ตามกฎหมายลักษณะปกครองท้องที่ ตำบลกระทุ่มรายเป็นตำบลหนึ่งใน 13 ตำบลของอำเภอประทาย ลักษณะการตั้งบ้านเรือนจะอาศัยรวมกันเป็นหมู่บ้าน ปัจจุบันปกครองออกเป็น 17 หมู่บ้าน

2.1.1 ข้อมูลทั่วไป

ทำเลที่ตั้งตำบล

ตำบลกระทุ่มราย 1 ใน 13 ตำบลในเขตอำเภอประทาย จังหวัดนครราชสีมา มีอาณาเขตพื้นที่อยู่ติดกันกับองค์กรปกครองส่วนท้องถิ่นใกล้เคียง คือ เทศบาลตำบลประทาย, องค์การบริหารส่วนตำบลประทาย, องค์การบริหารส่วนตำบลนางรำ, องค์การบริหารส่วนตำบลทุ่งสว่าง, องค์การบริหารส่วนตำบลหันห้วยทราย, องค์การบริหารส่วนตำบลหนองพลวง, องค์การบริหารส่วนตำบลโพหนอง, องค์การบริหารส่วนตำบลหนองตาใหญ่ และองค์การบริหารส่วนตำบลสีดา ดังนี้

<u>ทิศเหนือ</u>	ติดต่อกับ	ตำบลหันห้วยทราย อำเภอประทาย
<u>ทิศตะวันออก</u>	ติดต่อกับ	เทศบาลตำบลประทาย, ตำบลหนองพลวง อำเภอประทาย
<u>ทิศใต้</u>	ติดต่อกับ	ตำบลนางรำ, ตำบลทุ่งสว่าง อำเภอประทาย
<u>ทิศตะวันตก</u>	ติดต่อกับ	ตำบลนางรำ อำเภอประทาย, ตำบลสีดา, ตำบลโพหนอง, ตำบลหนองตาใหญ่ กิ่งอำเภอสีดา

องค์การบริหารส่วนตำบลกระทุ่มราย ตั้งอยู่ทางทิศตะวันตกของอำเภอประทาย มีระยะห่างจากอำเภอประทายประมาณ 14.00 กิโลเมตร และอยู่ทางทิศตะวันออกของจังหวัดนครราชสีมา ห่างจากจังหวัดนครราชสีมาระยะทางประมาณ 96 กิโลเมตร

2.2 ประชากร (ข้อมูลจากแผนพัฒนาขององค์การบริหารส่วนตำบลกระทุ่มราย)

2.2.1 จำนวนประชากรและความหนาแน่นประชากร จากข้อมูลของสำนักทะเบียนราษฎร์ของอำเภอประทาย เมื่อวันที่ 13 เดือน กุมภาพันธ์ พ.ศ. 2557 พบว่า องค์การบริหารส่วนตำบลกระทุ่มราย มีจำนวนประชากรทั้งสิ้น 7,250 คน จำแนกเป็นชาย 3,594 คน หญิง 3,658 คน มีความหนาแน่นเฉลี่ย 99.31 คนต่อตารางกิโลเมตร มีจำนวนครัวเรือนทั้งสิ้น 1,872 ครัวเรือน โดยมีประชากรกลุ่มเสี่ยงภัยที่ต้องได้รับการช่วยเหลือเป็นพิเศษ และอพยพเป็นอันดับแรก จำนวน - คน

* จำนวนประชากร และประชากรกลุ่มเสี่ยงภัย รายละเอียดภาคผนวก ข

2.3 ลักษณะการประกอบอาชีพ

2.3.1 ประชาชนส่วนใหญ่ประกอบอาชีพทางการเกษตร ในพื้นที่ทั่วไปในเขตองค์การบริหารส่วนตำบลกระทุ่มราย ประกอบอาชีพเกษตรกรรม เช่น ทำนา ทำสวน ทำไร่ โดยประมาณ ร้อยละ 90 ของประชากรทั้งหมด เพราะพื้นที่ส่วนใหญ่เพาะปลูกการเพาะปลูก ผลผลิตที่เป็นรายได้หลักได้แก่ ข้าว นอกจากนี้ประกอบอาชีพรับจ้าง ค้าขาย ฯลฯ

การเกษตรกรรม

ส่วนใหญ่ประชากรในเขตตำบลกระทุ่มราย ประกอบอาชีพทำนาและทำไร่อ้อย

การปศุสัตว์

สำหรับการปศุสัตว์ ในเขตองค์การบริหารส่วนตำบลกระทุ่มราย ประชาชนส่วนใหญ่จะประกอบอาชีพเลี้ยงสัตว์ ได้แก่ โค กระบือ สุกร เป็ด และไก่

* ข้อมูล ด้านการเกษตร ด้านปศุสัตว์ ด้านประมง รายละเอียดภาคผนวก ค

2.4 สถิติการเกิดสาธารณภัยขององค์การบริหารส่วนตำบลกระทุ่มราย (ประวัติการเกิดภัยเรียงตามระดับความรุนแรงของภัยจากมาก ไปหาน้อย)

2.4.1 ภัยแล้ง

วัน เดือน ปี ที่เกิดภัย	สาเหตุการเกิดภัย	พื้นที่ประสบภัย (หมู่ที่ชุมชน/)	จำนวน ครัวเรือน ที่ประสบภัย	เสียชีวิต (คน)	สูญหาย (คน)	บาดเจ็บ (คน)	มูลค่าความ เสียหาย (บาท)
1/01/57	ขาดแคลนน้ำ	ม.1 - ม.17	-	-	-	-	-

(ที่มา : องค์การบริหารส่วนตำบลกระทุ่มราย ข้อมูล ณ วันที่ 2 เดือนมิถุนายนพ.ศ.2557)

2.4.2 วัสดุ

วัน เดือน ปี ที่เกิดภัย	สาเหตุการเกิดภัย	พื้นที่ประสบภัย (หมู่ที่ชุมชน/)	จำนวนบ้านเรือน เสียหายทั้งหมด (หลัง)	จำนวนบ้านเรือน เสียหายบางส่วน (หลัง)	มูลค่าความ เสียหาย (บาท)
7/04/57	ลมกรรโชคแรง	ม.7 ,ม.17	-	2	
17/05/57	ลมกรรโชคแรง	ม.14,15,16	-	7	
19/08/57	ลมกรรโชคแรง	ม.2,4,9,19	-	15	

(ที่มา : องค์การบริหารส่วนตำบลกระทุ่มราย ข้อมูล ณ วันที่ 2 เดือนมิถุนายน พ.ศ.2557)

2.4.3 อัดค้ำ

วัน เดือน ปี ที่เกิดภัย	สาเหตุการ เกิดภัย	พื้นที่ประสบภัย (หมู่ที่ชุมชน/)	จำนวนครัวเรือนที่ ประสบภัย	พื้นที่การเกษตร เสียหาย (ไร่)	จำนวนสัตว์ ที่ได้รับผลกระทบ (ตัว)
13/09/53	ไฟไหม้บ้าน	ม.3 บ.เขว้า	3 หลัง	-	-
2/03/54	ไฟไหม้บ้าน	ม.8 บ.โนนเพ็ด	2 หลัง	-	-

(ที่มา : องค์การบริหารส่วนตำบลกระทุ่มราย ข้อมูล ณ วันที่ 2 เดือนมิถุนายน พ.ศ.2557)

2.4.4 อุทกภัยโคลนถล่ม

วัน เดือน ปี ที่เกิดภัย	สาเหตุการ เกิดภัย	พื้นที่ประสบภัย (หมู่ที่ชุมชน/)	จำนวนครัวเรือน ที่ประสบภัย	เสียชีวิต (คน)	บาดเจ็บ (คน)	มูลค่า ความเสียหาย (บาท)

(ที่มา : องค์การบริหารส่วนตำบลกระทุ่มราย ข้อมูล ณ วันที่ 2 เดือนมิถุนายน พ.ศ.2557)

2.5 ข้อมูลความเสี่ยงภัย

พื้นที่เสี่ยงภัย

ที่	หมู่บ้านชุมชน/	ลักษณะทางกายภาพ	ประเภทภัยที่เกิดขึ้นบ่อยครั้ง/ คาดว่าจะเกิดขึ้น
1	บ้านสี่เหลี่ยม	เป็นที่ราบลุ่ม	ภัยแล้ง, อัคคีภัยวาตภัย,
2	บ้านไร่อ้อย	เป็นที่ราบลุ่ม	ภัยแล้ง, อัคคีภัยวาตภัย,
3	บ้านเขว้า	เป็นที่ราบลุ่ม	ภัยแล้ง, อัคคีภัยวาตภัย,
4	บ้านหนองแวง	เป็นที่ราบลุ่ม	ภัยแล้ง, อัคคีภัยวาตภัย,
5	บ้านดอนตะหนิน	เป็นที่ราบลุ่ม	ภัยแล้ง, อัคคีภัยวาตภัย,
6	บ้านหนองลาด	เป็นที่ราบลุ่ม	ภัยแล้ง, อัคคีภัยวาตภัย,
7	บ้านหนองเดิน	เป็นที่ราบลุ่ม	ภัยแล้ง, อัคคีภัยวาตภัย,
8	บ้านโนนเพ็ด	เป็นที่ราบลุ่ม	ภัยแล้ง, อัคคีภัยวาตภัย,
9	บ้านกระทุ่มราย	เป็นที่ราบลุ่ม	ภัยแล้ง, อัคคีภัยวาตภัย,
10	บ้านหนองบัวลอย	เป็นที่ราบลุ่ม	ภัยแล้ง, อัคคีภัยวาตภัย,
11	บ้านสระจันทร์	เป็นที่ราบลุ่ม	ภัยแล้ง, อัคคีภัยวาตภัย,
12	บ้านดอนกลาง	เป็นที่ราบลุ่ม	ภัยแล้ง, อัคคีภัยวาตภัย,
13	บ้านโนนไผ่ล้อม	เป็นที่ราบลุ่ม	ภัยแล้ง, อัคคีภัยวาตภัย,
14	บ้านตะคร้อ	เป็นที่ราบลุ่ม	ภัยแล้ง, อัคคีภัยวาตภัย,
15	บ้านหนองหญ้าปล้อง	เป็นที่ราบลุ่ม	ภัยแล้ง, อัคคีภัยวาตภัย,
16	บ้านหนองแวงใหม่	เป็นที่ราบลุ่ม	ภัยแล้ง, อัคคีภัยวาตภัย,
17	บ้านดอนสามัคคี	เป็นที่ราบลุ่ม	ภัยแล้ง, อัคคีภัยวาตภัย,

2.6 การประเมินความเสี่ยงภัยขององค์การบริหารส่วนตำบลกระทุ่มราย

จากข้อมูลสำคัญดังกล่าวเบื้องต้น ทำให้องค์การบริหารส่วนตำบลกระทุ่มราย มีความเสี่ยงต่อการเกิดสาธารณภัย ดังนี้ (เรียงจากความเสี่ยงภัยมากไปหาน้อยตามลำดับ)

ลำดับที่	ประเภทของภัย	ลักษณะของการเกิดภัย
1	ภัยแล้ง	น้ำในแม่น้ำต่างๆแห้งขอด ฝนทิ้งช่วง
2	วาตภัย	เกิดลมกรรโชกแรง
3	อัคคีภัย	ไฟลามทุ่ง

จากความเสี่ยงต่อภัยพิบัติ ดังกล่าวข้างต้น ส่งผลกระทบต่อชีวิตและทรัพย์สินของประชาชนและของรัฐ ดังนั้น องค์การบริหารส่วนตำบลกระทุ่มราย จึงจัดทำแผนปฏิบัติการในการป้องกันและบรรเทาสาธารณภัย องค์การบริหารส่วนตำบลกระทุ่มราย พ.ศ.2557 ขึ้นเพื่อป้องกันการสูญเสียชีวิต/ทรัพย์สินและบรรเทาความเดือดร้อนให้กับผู้ประสบภัย

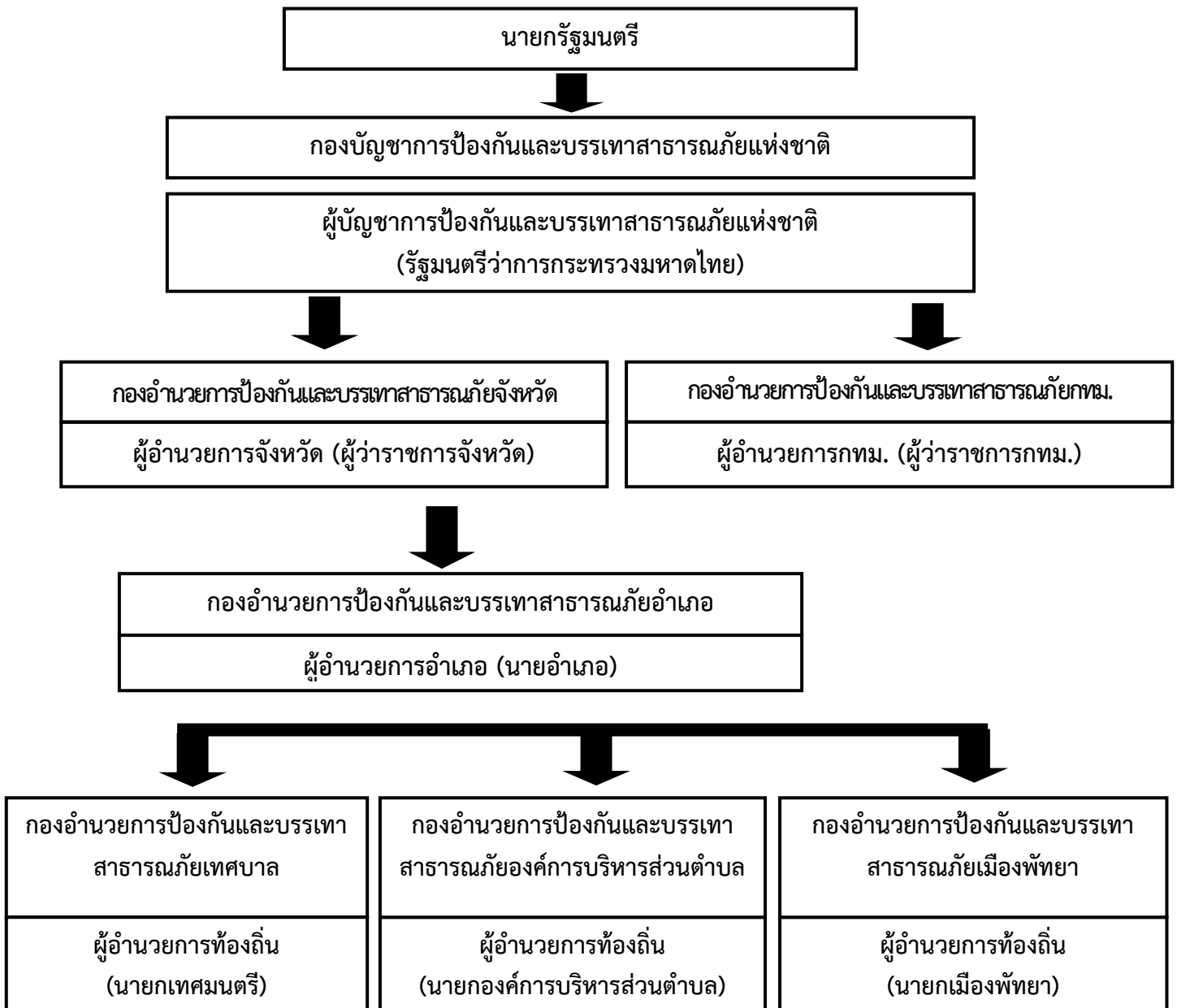
หมายเหตุ : ให้ **อปท.** พิจารณาประเมินความเสี่ยงของภัยจากความเสี่ยงที่เกิดของภัย การจัดลำดับความเสี่ยงภัย ควรเน้นที่ความเสี่ยงสูงและปานกลาง โดยอาศัยข้อมูลจาก ลักษณะทางภูมิศาสตร์ เศรษฐกิจ สังคม การเกิดภัยในอดีต ศักยภาพในการตอบโต้ภัย รวมทั้ง ประเภทของภัย ความรุนแรง และพื้นที่ที่ได้รับผลกระทบด้วย

บทที่ 3

การจัดตั้งกองอำนวยการป้องกันและบรรเทาสาธารณภัยในเขตพื้นที่

3.1 องค์กรปฏิบัติ

กองอำนวยการป้องกันและบรรเทาสาธารณภัย องค์การบริหารส่วนตำบลกระทุ่มราย เป็นองค์กรหลักในการบริหารจัดการสาธารณภัยในเขตพื้นที่ความรับผิดชอบ มีภารกิจในการอำนวยการป้องกันและบรรเทาสาธารณภัย รวมถึงควบคุมการปฏิบัติงาน ประสานการปฏิบัติกับภาคเอกชนและส่วนราชการหน่วยงานที่เกี่ยวข้อง ทำหน้าที่เป็นหน่วยงานของผู้อำนวยการท้องถิ่น และให้มีที่ทำการ โดยให้ใช้ที่ทำการสำนักงาน/องค์การบริหารส่วนตำบลกระทุ่มราย เป็นสำนักงานของผู้อำนวยการฯ มีนายกเทศมนตรี/นายกองค์การบริหารส่วนตำบลองค์การบริหารส่วนตำบลกระทุ่มรายเป็นผู้อำนวยการ ปลัดเทศบาล/อบต.เป็นผู้ช่วยผู้อำนวยการ กำนัน ผู้ใหญ่บ้าน และภาคเอกชนในพื้นที่ร่วมปฏิบัติงานในกองอำนวยการป้องกันและบรรเทา สาธารณภัย รับผิดชอบในการป้องกันและบรรเทาสาธารณภัยในเขต องค์การบริหารส่วนตำบลกระทุ่มราย เป็นหน่วยเผชิญเหตุเมื่อเกิดภัยพิบัติขึ้นในพื้นที่ โดยเชื่อมโยงการบังคับบัญชาและการปฏิบัติกับกองอำนวยการป้องกันและบรรเทาสาธารณภัยทุกระดับตามแผนภูมิที่ 2



แผนภูมิที่ 2 : โครงสร้างสายการบังคับบัญชาของกองบัญชาการป้องกันและบรรเทาสาธารณภัยแห่งชาติ และกองอำนวยการป้องกันและบรรเทาสาธารณภัยในเขตพื้นที่

3.2 ภารกิจของกองอำนวยการป้องกันและบรรเทาสาธารณภัย องค์การบริหารส่วนตำบลกระทุ่มราย

(1) อำนาจการ ควบคุม กำกับดูแลการปฏิบัติงาน และประสานการปฏิบัติเกี่ยวกับการดำเนินการป้องกันและบรรเทาสาธารณภัยในเขตพื้นที่

(2) สนับสนุนกองอำนวยการป้องกันและบรรเทาสาธารณภัยองค์การปกครองส่วนท้องถิ่นซึ่งมีพื้นที่ติดต่อกันหรือใกล้เคียง หรือเขตพื้นที่อื่นเมื่อได้รับการร้องขอ

(3) ประสานกับส่วนราชการและหน่วยงานที่เกี่ยวข้องในเขตพื้นที่ที่ได้รับผิดชอบ รวมทั้งประสานความร่วมมือกับภาคเอกชนในการปฏิบัติการป้องกันและบรรเทาสาธารณภัยทุกชั้นตอน

เมื่อคาดว่าจะเกิดหรือเกิดสาธารณภัยขึ้นในพื้นที่ใด ให้กองอำนวยการป้องกันและบรรเทาสาธารณภัยเขตพื้นที่เข้าควบคุมสถานการณ์ ปฏิบัติหน้าที่เพื่อช่วยเหลือประชาชนในพื้นที่โดยเร็ว และรายงานให้ผู้อำเภอทราบทันที

3.3 โครงสร้างและหน้าที่ของกองอำนวยการป้องกันและบรรเทาสาธารณภัย องค์การบริหารส่วนตำบลกระทุ่มราย

3.3.1. โครงสร้างกองอำนวยการป้องกันและบรรเทาสาธารณภัย องค์การบริหารส่วนตำบลกระทุ่มราย. ประกอบด้วย 5 ฝ่าย ได้แก่

- (1) ฝ่ายอำนวยการ
- (2) ฝ่ายแผนและโครงการ
- (3) ฝ่ายป้องกันและปฏิบัติการ/สื่อสาร
- (4) ฝ่ายฟื้นฟูบูรณะ
- (5) ฝ่ายประชาสัมพันธ์

หมายเหตุ : จำนวนและชื่อของฝ่ายต่างๆ สามารถปรับเปลี่ยนได้ตามความเหมาะสม เพื่อกำหนดหน้าที่ความรับผิดชอบของเจ้าหน้าที่ให้ครอบคลุมภารกิจตามแผนปฏิบัติการฯ ทั้งนี้ในแต่ละฝ่ายควรมีทั้งเจ้าหน้าที่ของ อปทเอง และจากหน่วยงานภายนอกด้วย .

กองอำนวยการป้องกันและบรรเทาสาธารณภัย (องค์การบริหารส่วนตำบลกระทุ่มราย)
(นายกเทศมนตรี/นายกอบตเป็น.ผู้อำนวยการฯ)

ฝ่ายอำนวยการ

ภารกิจ

- ควบคุม กำกับดูแลให้การป้องกันและบรรเทาสาธารณภัยในเขตองค์กรปกครองส่วนท้องถิ่นเป็นไปอย่างมีประสิทธิภาพและประสิทธิผล
- อำนวยการและประสานการปฏิบัติกับทุกภาคส่วน

หน่วยปฏิบัติ:

- รองนายกเทศมนตรี/รองนายกอบต. ที่ได้รับมอบหมาย
- สมาชิกสภาเทศบาล/อบต. ที่ได้รับมอบหมาย
- สำนักปลัด
- กำนัน/ผู้ใหญ่/ผู้นำชุมชน
- อปพร .อาสาสมัครต่างๆ

ฯลฯ

ฝ่ายแผนและโครงการ

ภารกิจ

- วางแผนการป้องกันและบรรเทาสาธารณภัย
- การพัฒนาแผนงานเกี่ยวกับการป้องกันและบรรเทาสาธารณภัยในทุกขั้นตอน
- งานติดตามประเมินผลงานการฝึกซ้อมแผนฯ
- งานการจัดฝึกอบรมต่างๆ และงานการจัดทำโครงการเกี่ยวกับการป้องกันและบรรเทาสาธารณภัย

หน่วยปฏิบัติ:

- กองวิชาการและแผนงาน

ฯลฯ

ฝ่ายป้องกันและปฏิบัติการ

สื่อสาร

ภารกิจ

- เผื่อระวังและติดตามสถานการณ์
- ประเมินสถานการณ์ที่อาจเกิดขึ้น
- วางระบบการเตือนภัย
- การ ช่วย เหลือ ประชาชน ผู้ประสบภัย
- การกู้ชีพ กู้ภัย การอพยพ
- การรักษาความปลอดภัย
- วางระบบการติดต่อสื่อสาร

หน่วยปฏิบัติ:

- สำนักปลัด
- ตำรวจ
- กำนันผู้ใหญ่/ผู้นำชุมชน
- คณะกรรมการ ปก.หมู่บ้าน/ชุมชน
- อปพร อาสาสมัครแจ้งเตือนภัย ./อาสาสมัครต่างๆ

ฝ่ายฟื้นฟูบูรณะ

ภารกิจ

- สสำรวจความเสียหาย และความ ต้องการด้านต่างๆ ของผู้ประสบภัย
- จัดทำบัญชีผู้ประสบภัย
- การสงเคราะห์ผู้ประสบสาธารณภัย
- การฟื้นฟูบูรณะสิ่งชำรุดเสียหายให้กลับคืนสู่สภาพเดิม หรือใกล้เคียงกับสภาพเดิมให้มากที่สุด

หน่วยปฏิบัติ:

- กองช่าง
- กองคลัง
- กองสาธารณสุขฯ
- ไฟฟ้า
- ประปา

ฯลฯ

ฝ่ายประชาสัมพันธ์

ภารกิจ

- งานประชาสัมพันธ์
- รายงานสถานการณ์สาธารณภัยตามข้อเท็จจริงให้สื่อมวลชนและประชาชนได้รับทราบ
- เผยแพร่ความรู้ด้านการป้องกันและบรรเทาสาธารณภัย

หน่วยปฏิบัติ:

- สำนักปลัด
- กองวิชาการและแผนงาน
- วิทยุชุมชน

ฯลฯ

บทที่ 4

การปฏิบัติก่อนเกิดสาธารณภัย

41. วัตถุประสงค์

เพื่อป้องกันลดผลกระทบ และเตรียมความพร้อมด้านทรัพยากร ระบบการปฏิบัติการ การแจ้งเตือนภัยเพื่อรองรับสถานการณ์ภัยพิบัติที่อาจเกิดขึ้นในพื้นที่ความรับผิดชอบ

42. หลักการปฏิบัติ

ให้องค์การบริหารส่วนตำบลกระทุ่มราย และหน่วยงานที่เกี่ยวข้องจัดเตรียมและจัดหา ทรัพยากรที่จำเป็นเพื่อการป้องกันและบรรเทาสาธารณภัยให้เหมาะสมกับการประเมินความเสี่ยงและความ ล่อแหลมของพื้นที่ รวมทั้งการวางแผนทางการปฏิบัติการให้พร้อมเผชิญสาธารณภัยและดำเนินการฝึกซ้อมตาม แผนที่กำหนดอย่างสม่ำเสมอ เพื่อให้ทุกภาคส่วนในเขตพื้นที่องค์การบริหารส่วนตำบลกระทุ่มราย เกิดความพร้อม ในทุกด้าน

หลักการปฏิบัติ	แนวทางปฏิบัติ	ผู้รับผิดชอบ
1. การป้องกันและลดผลกระทบ 1.1 การวิเคราะห์ความเสี่ยงภัย	(1) ประเมินความเสี่ยงภัยและความ ล่อแหลมในเขตพื้นที่ โดยพิจารณาจาก ข้อมูลสถิติการเกิดภัยและจากการ วิเคราะห์ข้อมูลสภาพแวดล้อมต่างๆ (2) จัดทำแผนที่เสี่ยงภัย แยกตาม ประเภทภัย	<ul style="list-style-type: none">➢ สำนักปลัด (ผู้รับผิดชอบหลัก)➢ กองช่าง➢ กองวิชาการและแผนงาน➢ กำนัน/ผู้ใหญ่บ้าน/ผู้นำชุมชน➢ คณะกรรมการป้องกันและ บรรเทาสาธารณภัยหมู่บ้าน/ ชุมชน
1.2 การเตรียมการด้านฐานข้อมูล และระบบสารสนเทศ	(1) จัดทำฐานข้อมูลเพื่อสนับสนุน การบริหารจัดการสาธารณ ภัย เช่น เครื่องจักรกล วัสดุ อุปกรณ์เพื่อ การป้องกันและบรรเทาสาธารณภัย ข้อมูลพื้นที่เสี่ยงภัย สถิติการเกิดภัย พื้นที่ และความรุนแรงของภัย และกำหนดให้มีเจ้าหน้าที่ ผู้รวบรวม ข้อมูล บันทึกเหตุการณ์ที่เกี่ยวข้อง กับภัยพิบัติในพื้นที่ เช่น ภาพถ่าย เป็นต้น (2) พัฒนาระบบเชื่อมโยงข้อมูลด้าน สาธารณภัยระหว่างหน่วยงานให้มี ประสิทธิภาพและสามารถใช้งานได้	<ul style="list-style-type: none">➢ สำนักปลัด (ผู้รับผิดชอบหลัก)➢ กองวิชาการและแผนงาน➢ ก อ ง ส า ธ า ร ณะ ส ข แ ล ะ สื่ ง แ ว ด ล้ อ ม

หลักการปฏิบัติ	แนวทางปฏิบัติ	ผู้รับผิดชอบ
	<p>น่วมกั</p> <p>(3) ส่งเสริมการขึ้นทะเบียนเกษตรกรด้านพืช ด้านปศุสัตว์ และด้านประมง และใช้เป็นข้อมูลเพื่อการอพยพและสงเคราะห์ผู้ประสบภัย</p>	
<p>1.3 การเตรียมการป้องกันด้านโครงสร้างและเครื่องหมายสัญญาณเตือนภัย</p>	<p>(1) ปรับปรุงและจัดหาพื้นที่รองรับน้ำและกักเก็บน้ำ</p> <p>(2) ก่อสร้างกำแพง พนัง หรือรอดักตะกอน ทำฝายชะลอน้ำ กำแพงกันคลื่น เพื่อลดความรุนแรงและป้องกันความเสียหายแก่สถานที่สำคัญในพื้นที่ (ภาคผนวก ก ข)หรือการสูญเสียพื้นดินจากการกัดเซาะชายฝั่งของทะเล แม่น้ำและแหล่งน้ำ</p> <p>(3) ปรับปรุงสถานที่เพื่อเป็นสถานที่หลบภัยชั่วคราว สำหรับพื้นที่ที่การอพยพหนีภัยทำได้ยากหรือไม่มีพื้นที่หลบภัยที่เหมาะสม เพื่อเตรียมการอพยพไปยังสถานที่รองรับการอพยพต่อไป</p> <p>(4)ปรับปรุงเส้นทางเพื่อ/ก่อสร้างการส่งกำลังบำรุง หรือเส้นทางไปสถานที่หลบภัยให้ใช้การได้ตลอดเวลา</p> <p>(5)จัดเตรียมระบบการแจ้ง ข่าวกภัยระบบเตือนภัย ป้ายเตือนภัยป้ายเส้นทางหนีภัยรวมทั้งสัญญาณเตือนภัยรูปแบบต่างๆ เพื่อแจ้งเตือนภัยให้ประชาชนและเจ้าหน้าที่ได้รับทราบล่วงหน้า</p>	<ul style="list-style-type: none"> ➤ กองช่างและสำนักปลัด (ผู้รับผิดชอบหลัก) ➤ กำนันผู้นำชุมชน/ผู้ใหญ่บ้าน/ ➤ คณะกรรมการป้องกันและบรรเทาสาธารณภัยหมู่บ้านชุมชน/

หลักการปฏิบัติ	แนวทางปฏิบัติ	ผู้รับผิดชอบ
2. การเตรียมความพร้อม		
2.1 ด้านการจัดระบบปฏิบัติการ ฉุกเฉิน	<p>(1) จัดทำคู่มือการตอบโต้สาธารณภัย และจัดทำแผนเผชิญเหตุ และมีการฝึกซ้อมแผนเป็นประจำทุกปี โดยเฉพาะในพื้นที่ที่เคยประสบภัย</p> <p>(2) จัดเตรียมระบบการติดต่อสื่อสารหลัก สื่อสารรอง และสื่อสารสำรอง รวมทั้งกำหนดช่องความถี่กลางด้านสาธารณภัย และมีการฝึกซ้อมการอำนวยความสะดวกสื่อสารอย่างสม่ำเสมอ</p> <p>(3) จัดเตรียมเส้นทางอพยพ สถานที่ปลอดภัยสำหรับคนสัตว์เลี้ยง และปศุสัตว์ รวมทั้งพื้นที่รองรับการดูแลรักษาพยาบาลผู้บาดเจ็บ</p> <p>(4) จัดเตรียมทะเบียนรายการสิ่งของจำเป็น เช่น อาหาร เวชภัณฑ์ และอุปกรณ์เครื่องใช้ต่างๆที่จำเป็นต่อการดำรงชีวิต</p> <p>(5) กำหนดมาตรการรักษาความปลอดภัย ความสงบเรียบร้อย การควบคุม การจัดการจราจรและเส้นทางจราจร รวมทั้งกำหนดจุดขึ้น ลง ยานพาหนะภายในเขตพื้นที่ประสบภัย</p> <p>(6) จัดระบบการสงเคราะห์ผู้ประสบภัย และการดูแลสิ่งของบริจาค</p> <p>(7) จัดทำและปรับปรุงบัญชีรายชื่อคนที่ต้องช่วยเหลือเป็นกรณีพิเศษ</p>	<ul style="list-style-type: none"> ➢ สำนักปลัด (ผู้รับผิดชอบหลัก) ➢ กองวิชาการและแผนงาน ➢ กองช่าง ➢ ตำรวจ ➢ กำนันผู้นำชุมชน/ผู้ใหญ่บ้าน/ ➢ คณะกรรมการป้องกันและบรรเทาสาธารณภัยหมู่บ้าน/ชุมชน ➢ อปพร., อสม., อาสาสมัครต่างๆ
2.2 ด้านการส่งเสริมการให้ความรู้ และสร้างความตระหนักเรื่อง การป้องกันและบรรเทาสาธารณภัย	<p>(1) สนับสนุนการใช้สื่อประชาสัมพันธ์ด้านสาธารณภัยในการรณรงค์ประชาสัมพันธ์เพื่อปลูกฝังจิตสำนึก และวัฒนธรรมความปลอดภัย</p>	<ul style="list-style-type: none"> ➢ สำนักปลัด (ผู้รับผิดชอบหลัก) ➢ กองวิชาการและแผนงาน ➢ กำนันผู้นำชุมชน/ผู้ใหญ่บ้าน/ ➢ คณะกรรมการป้องกันฯ

หลักการปฏิบัติ	แนวทางปฏิบัติ	ผู้รับผิดชอบ
	<p>อย่างต่อเนื่อง</p> <p>(2) จัดให้มีกิจกรรมเพื่อการอนุรักษ์พื้นที่พุทธรักษาธรรมชาติและสิ่งแวดล้อม และเผยแพร่ ความรู้ความเข้าใจแก่ประชาชน เช่น การปลูกป่า ป่าชายเลน การใช้หญ้าแฝกเพื่อการอนุรักษ์ดินและน้ำ</p> <p>(3) พัฒนารูปแบบและเนื้อหาการรณรงค์ประชาสัมพันธ์ให้ชัดเจนเข้าใจง่าย เหมาะสม เข้าถึงกลุ่มเป้าหมายแต่ละกลุ่ม</p> <p>(4) ส่งเสริมและสนับสนุนให้องค์กรเครือข่ายในการป้องกันและบรรเทาสาธารณภัยทุกภาคส่วน ทั้งภาครัฐ ภาคเอกชน และอาสาสมัครต่างๆ มีส่วนร่วมในการรณรงค์ในเรื่องความปลอดภัยอย่างต่อเนื่อง</p>	<p>หมู่บ้านชุมชน/</p>
<p>2.3. ด้านบุคลากร</p>	<p>(1) จัดเตรียมและมอบหมายเจ้าหน้าที่ที่รับผิดชอบงานป้องกันและบรรเทาสาธารณภัย และกำหนดวิธีการปฏิบัติตามหน้าที่และขั้นตอนต่างๆ</p> <p>(2) จัดการฝึกอบรม สัมมนาและกิจกรรมเพื่อการพัฒนาศักยภาพบุคลากรด้านการป้องกันและบรรเทาสาธารณภัย รวมทั้งให้ความรู้ในเรื่องขนบธรรมเนียม ประเพณี ข้อห้ามข้อจำกัด ของชุมชน</p> <p>(3) เสริมสร้างศักยภาพชุมชนโดยการฝึกอบรมประชาชนในการป้องกันและบรรเทาสาธารณภัย การช่วยเหลือตนเอง ผู้อื่นและชุมชนเมื่อเกิดภัย รวมทั้งการขับ ชี ยานพาหนะในพื้นที่ประสบภัย</p>	<ul style="list-style-type: none"> ➢ สำนักปลัด (ผู้รับผิดชอบหลัก) ➢ กองอำนวยการป้องกันและบรรเทาสาธารณภัยท้องถิ่น ➢ กำนันผู้นำชุมชน/ผู้ใหญ่บ้าน/ ➢ คณะกรรมการป้องกันและบรรเทาสาธารณภัยหมู่บ้าน/ชุมชน ➢ องค์กรสาธารณกุศล ➢ อปพร, .อส.,อาสาสมัคร

หลักการปฏิบัติ	แนวทางปฏิบัติ	ผู้รับผิดชอบ
	<p>(4) จัดทำบัญชีรายชื่อ และข้อมูล เครื่องมือ เครื่องจักร ยานพาหนะ รวมทั้งข้อมูลทักษะ ความชำนาญ ในการปฏิบัติงานขององค์การ สาธารณกุศลเพื่อเตรียมความพร้อม และมอบภารกิจในการปฏิบัติภารกิจของ องค์การสาธารณกุศลในเขตพื้นที่และ พื้นที่ข้างเคียง (ภาคผนวก ง.)</p>	
<p>2.4 ด้านเครื่องจักรกล ยานพาหนะ วัสดุอุปกรณ์ เครื่องมือเครื่องใช้ และพลังงาน</p>	<p>(1) จัด เตรียม เครื่อง จักร กล ยานพาหนะ เครื่องมือ วัสดุอุปกรณ์ที่ จำเป็นให้พร้อม ใช้งานได้ทันที</p> <p>(2) จัด ทำ บัญชี เครื่อง จักร กล ยานพาหนะ เครื่องมือ วัสดุอุปกรณ์ของ หน่วยงานภาคีเครือข่ายทุกภาคส่วน) ภาคผนวก จ)</p> <p>(3) ปรับปรุง ซ่อมแซมเครื่องจักรกล เครื่องมือ วัสดุ อุปกรณ์ด้านสาธารณ ภัยให้มีความพร้อมใช้งาน</p> <p>(4) จัดหาเครื่องมือและอุปกรณ์ที่ จำเป็นพื้นฐานสำหรับชุมชน</p> <p>(5) จัด เตรียม เชื้อเพลิงสำรอง/ พลังงานสำรอง</p> <p>(6) กำหนดจุดระดมทรัพยากร เพื่อการ บรรเทาสาธารณภัยและการอพยพ</p>	<ul style="list-style-type: none"> ➢ กองช่าง (ผู้รับผิดชอบหลัก) ➢ สำนักปลัด ➢ ตำรวจ ➢ กำนันผู้นำชุมชน/ผู้ใหญ่บ้าน/ ➢ คณะกรรมการป้องกันและ บรรเทาสาธารณภัยหมู่บ้าน/ ชุมชน
<p>2.5 ด้านการแจ้งข่าว เผื่อระวัง และเตือนภัย</p>	<p>(1) จัด ตั้ง ศูนย์ รับ แ จ้ง เหตุ ต่ ว น สาธารณภัย</p> <p>(2) ส่งเสริมการเรียนรู้ ชักซ้อม ความเข้าใจ ในระบบการแจ้งข่าว การรายงาน แ ละ เตื อ น ภัย การ ใช้ สั ญ ญา ณ เตื อ น ภัย หรือ สัญลักษณ์การเตือนภัย เช่น การใช้ธงสี เขียว เหลือง แสด แดง แก่ประชาชน</p>	<ul style="list-style-type: none"> ➢ สำนักปลัด(ผู้รับผิดชอบหลัก) ➢ อาสาสมัครแจ้งเตือนภัย ➢ กำนันผู้นำชุมชน/ผู้ใหญ่บ้าน/ ➢ คณะกรรมการป้องกันและ บรรเทาสาธารณภัยหมู่บ้าน/ ชุมชน

หลักการปฏิบัติ	แนวทางปฏิบัติ	ผู้รับผิดชอบ
	<p>รวมทั้งการปฏิบัติเมื่อได้รับการแจ้งข่าวหรือเตือนภัย โดยให้ประชาชนตระหนักว่าปรากฏการณ์ธรรมชาติไม่ได้เป็นภัยพิบัติเสมอไป แต่หากมีความประมาท ขาดการเตรียมความพร้อม ก็อาจได้รับอันตรายจากภัยพิบัติ</p> <p>(3) ติดตามการรายงานสภาพอากาศ ปรากฏการณ์ธรรมชาติ ข้อมูลสถานการณ์น้ำ และการแจ้งข่าวการเตือนภัย จากกองอำนวยการป้องกันและบรรเทาสาธารณภัยระดับเหนือขึ้นไป และหน่วยงานที่เกี่ยวข้อง ได้แก่ กรมอุตุนิยมวิทยา กรมชลประทาน กรมทรัพยากรน้ำ กรมอุทกศาสตร์ การไฟฟ้าฝ่ายผลิต กรมป่าไม้ กรมอุทยานแห่งชาติ สัตว์ป่าและพันธุ์พืช กรมทรัพยากรธรณี กรมป้องกันและบรรเทาสาธารณภัย และศูนย์เตือนภัยพิบัติแห่งชาติ รวมทั้งสื่อต่างๆ เพื่อรวบรวมข้อมูล เฝ้าระวัง วิเคราะห์ ประเมินแนวโน้ม การเกิดภัย</p> <p>ดำเนินการแจ้งข่าวให้ประชาชนทราบถึงระยะเวลา ภาวะที่จะคุกคาม)อันตรายต่อชีวิตและทรัพย์สิน) เป็นระยะๆ และให้ความสำคัญกับผู้ที่ต้องช่วยเหลือเป็นกรณีพิเศษ เช่นผู้พิการ ทั้งนี้ ความถี่ของการ แจ้งข่าว เตือนภัยขึ้นอยู่กับแนวโน้มการเกิดภัย</p> <p>(4) จัดให้มีอาสาสมัครและเครือข่าย เฝ้าระวังและแจ้งข่าว เตือนภัยระดับชุมชน ทำหน้าที่ติดตาม เฝ้าระวัง</p>	

หลักการปฏิบัติ	แนวทางปฏิบัติ	ผู้รับผิดชอบ
	<p>ปรากฏการณ์ธรรมชาติที่มีแนวโน้มการเกิดภัย แจ้งข่าว เตือนภัยแก่ชุมชน และรายงานสถานการณ์แก่กองอำนวยการป้องกันและบรรเทาสาธารณภัยท้องถิ่นโดยใช้ระบบการสื่อสาร เครื่องมือ แจ้งเตือนภัยของชุมชน</p> <p>(5) ประกาศยกเลิกสถานการณ์เมื่อพิสูจน์ทราบแน่ชัดว่าไม่มีภัยมาถึง</p>	
2.6 ด้านการเตรียมรับสถานการณ์	<p>(1) จัด ประชุม หน่วยงาน และเจ้าหน้าที่ที่เกี่ยวข้องกับการป้องกันและบรรเทาสาธารณภัย เช่น สถานพยาบาล ไฟฟ้า ประปา ผู้นำชุมชน ฯลฯ</p> <p>(2) มอบหมายภารกิจความรับผิดชอบให้แก่เจ้าหน้าที่และหน่วยงานนั้น</p> <p>(3) กำหนดผู้ประสานงานที่สามารถติดต่อได้ตลอดเวลาของแต่ละหน่วยงาน (ภาคผนวก ๑)</p>	<ul style="list-style-type: none"> ➢ สำนักปลัด(ผู้รับผิดชอบหลัก)
2.7 ด้านการการอพยพ	<p>(1) จัดทำคู่มือการอพยพ คู่มือการช่วยเหลือตนเองเบื้องต้นเมื่อมีภัยพิบัติหรือแนวทางการปฏิบัติในการมาอยู่ในพื้นที่รองรับการอพยพ ที่สั้น ง่ายต่อการทำความเข้าใจ ให้ประชาชนได้ศึกษา</p> <p>(2) ดำเนินการสำรวจพื้นที่ กำหนดสถานที่ปลอดภัยเพื่อรองรับการอพยพประชาชน สัตว์เลี้ยงและปศุสัตว์ โดยแยกระหว่างคนกับสัตว์</p> <p>(3) ประชุมหมู่บ้านชุมชนเพื่อรับทราบ/ข้อมูลและซักซ้อมขั้นตอนการอพยพ รวมทั้งทบทวนขั้นตอนและฝึกซ้อมการอพยพ รวมถึงการสื่อสารในระหว่างการอพยพ</p>	<ul style="list-style-type: none"> ➢ สำนักปลัด (ผู้รับผิดชอบหลัก) ➢ คณะกรรมการป้องกันและบรรเทาสาธารณภัยหมู่บ้าน/ชุมชน ➢ กองช่าง ➢ กำนันผู้ใหญ่บ้าน/ ➢ ผู้นำชุมชน ➢ ผู้นำทางศาสนาผู้บริหาร/สถานศึกษา ➢ มิสเตอร์เตือนภัย,อาสาสมัคร แจ้งเตือนภัย ➢ อปพร. อสม. , อาสาสมัคร ต่างๆ ฯลฯ

หลักการปฏิบัติ	แนวทางปฏิบัติ	ผู้รับผิดชอบ
	<p>(4) จัดให้มีป้ายแสดงสัญญาณเตือนภัย ป้ายบอกเส้นทางอพยพ</p> <p>(5) กำหนดเส้นทางหลักและเส้นทาง รองสำหรับการอพยพซึ่งไม่ขัดขวาง การปฏิบัติของหน่วยงาน</p> <p>(6) จัดเตรียม เครื่องมือ อุปกรณ์ ยานพาหนะ ที่จำเป็นต่อการอพยพ (ภาคผนวก ข)</p> <p>(7) จัดลำดับความสำคัญของการอพยพ โดยจัด แบ่งประเภท ของบุคคล ตามลำดับความจำเป็นเร่งด่วนรวมทั้ง กำหนดจุดนัดหมายประจำชุมชนเพื่อ ไปยังพื้นที่รองรับการอพยพ</p> <p>(8) จัดเตรียมเครื่องมือ อุปกรณ์เพื่อ การสื่อสาร พร้อมทั้ง ทดสอบระบบ การสื่อสาร เครื่องมือสื่อสาร และ ปรับปรุงให้พร้อมใช้งาน สามารถ ดำรงการสื่อสารได้ตลอดเวลา ทั้ง วิทยุสื่อสาร โทรศัพท์พื้นฐาน รวมทั้ง โทรศัพท์เคลื่อนที่</p> <p>(9) จัดเตรียมแบบลงทะเบียนผู้อพยพ เพื่อให้ทราบจำนวนผู้อพยพ และผู้ที่ ยังไม่อพยพ</p> <p>(10) จัดระบบรักษาความปลอดภัยใน พื้นที่อพยพและที่พักผู้อพยพ</p> <p>(11) จัดทำบัญชีสถานที่ปลอดภัย ที่จัดเป็น ศูนย์ พักพิงชั่วคราว ในพื้นที่เพื่อรองรับผู้ประสบภัย (ภาคผนวก ข)</p>	

บทที่ 5

การปฏิบัติขณะเกิดสาธารณภัย

51. วัตถุประสงค์

(1) เพื่อดำเนินการระงับภัยที่เกิดขึ้นให้ยุติลงโดยเร็ว หรือลดความรุนแรงของภัยที่เกิดขึ้น โดยการประสานความร่วมมือจากทุกภาคส่วน

(2) เพื่อลดความสูญเสียจากการเกิดภัยพิบัติที่มีผลกระทบต่อชีวิตทรัพย์สินให้น้อยที่สุด

5.2 ระดับความรุนแรงของสาธารณภัย

ระดับความรุนแรงของสาธารณภัยแบ่งเป็น ระดับ โดยมีผู้รับผิดชอบตามระดับความรุนแรง 4 ตามตารางที่ 51.

ระดับ	ความรุนแรง	การจัดการ
1	สาธารณภัยที่เกิดขึ้นทั่วไป หรือมีขนาดเล็ก	ผู้อำนวยการท้องถิ่น ผู้อำนวยการอำเภอ และหรือผู้ช่วย/ ผู้อำนวยการกรุงเทพมหานคร สามารถควบคุมสถานการณ์ และจัดการระงับภัยได้โดยลำพัง
2	สาธารณภัยขนาดกลาง	ผู้อำนวยการในระดับ ไม่สามารถควบคุมสถานการณ์ได้ 1 ผู้อำนวยการจังหวัด และหรือผู้อำนวยการ/ กรุงเทพมหานครเข้าควบคุมสถานการณ์
3	สาธารณภัยขนาดใหญ่ที่มีผลกระทบรุนแรงกว้างขวาง หรือสาธารณภัยที่จำเป็นต้องอาศัยผู้เชี่ยวชาญหรืออุปกรณ์พิเศษ	ผู้อำนวยการในระดับ ไม่สามารถควบคุมสถานการณ์ได้ 2 หรือผู้บ้/ผู้อำนวยการกลาง และยุทธศาสตร์ป้องกันและบรรเทาสาธารณภัยแห่งชาติ เข้าควบคุมสถานการณ์
4	สาธารณภัยขนาดใหญ่ที่มีผลกระทบร้ายแรงอย่างยิ่ง	นายกรัฐมนตรีหรือรองนายกรัฐมนตรี ที่นายกรัฐมนตรีมอบหมาย ควบคุมสถานการณ์

ตารางที่ 5 1.ระดับความรุนแรงของสาธารณภัยและระดับการจัดการ

ที่มา : แผนการป้องกันและบรรเทาสาธารณภัยแห่งชาติ พ.ศ. 2554 - 2558,

คณะกรรมการป้องกันและบรรเทาสาธารณภัยแห่งชาติ

5.3 หลักการปฏิบัติ

5.3.1 การเตรียมพร้อมรับสถานการณ์

หลักการปฏิบัติ	แนวทางปฏิบัติ	ผู้รับผิดชอบ
<p>1. การเฝ้าระวัง ติดตาม และการรายงานสถานการณ์</p>	<p>(1) จัดเจ้าหน้าที่เฝ้าระวังและติดตามสถานการณ์ภัยตลอด 24 ชั่วโมง และประสานกำนันผู้ใหญ่บ้าน ผู้นำชุมชนหรือผู้นำหมู่บ้าน รวมทั้งอาสาสมัครแจ้งเตือนภัย เพื่อเตรียมพร้อมเฝ้าระวัง และติดตามสถานการณ์ภัยอย่างต่อเนื่องและให้รายงานสถานการณ์การเกิดภัยมายัง</p> <p>องค์การบริหารส่วนตำบลกระทุม รายโทรศัพท์หมายเลข.044-756253 วิทยุสื่อสาร ความถี่.162.150 MHz โทรศัพท์สายด่วนหมายเลข.093-4315868</p> <p>(2) รายงานสถานการณ์การเกิดภัยไปยังกองอำนวยการป้องกันและบรรเทาสาธารณภัยอำเภอและจังหวัดทาง (ระบุหมายเลขโทรศัพท์/โทรสาร044-489345) ตามแบบรายงานเหตุด่วนสาธารณภัย (ภาคผนวก ฅ) และวิทยุสื่อสาร ความถี่ 162.525 MHz โทรศัพท์ สายด่วน หมายเลข (รายละเอียดบทที่ 7 การสื่อสาร)</p>	<ul style="list-style-type: none"> ➢ สำนักปลัด (ผู้รับผิดชอบหลัก) ➢ กองช่าง ➢ ตำรวจ ➢ กำนันผู้นำชุมชน/ผู้ใหญ่บ้าน/ ➢ คณะกรรมการป้องกันและบรรเทาสาธารณภัยหมู่บ้าน/ชุมชน
<p>2. การประเมินสถานการณ์</p>	<p>(1) วิเคราะห์ และ ประเมินสถานการณ์การเกิดภัยเพื่อการตัดสินใจแก้ปัญหา โดยพิจารณาเรื่อง ความรุนแรง ระยะเวลาการเกิดภัย พื้นที่และประชาชนผู้ที่จะ</p>	<ul style="list-style-type: none"> ➢ สำนักปลัด (ผู้รับผิดชอบหลัก) ➢ กองช่าง ➢ ตำรวจ ➢ กำนันผู้นำชุมชน/ผู้ใหญ่บ้าน/ ➢ คณะกรรมการป้องกันและ

หลักการปฏิบัติ	แนวทางปฏิบัติ	ผู้รับผิดชอบ
	<p>ได้รับผลกระทบ ความอ่อนแอ เปราะบางและความสามารถของพื้นที่ในการรับภัย แนวโน้มการเกิดภัยซ้ำขึ้นอีก รวมถึงภัยที่เกิดตามมา (Secondary disaster) รวมถึงภัยที่มีความซับซ้อน (Complex Disasters) เพื่อกำหนดแนวทางการตอบโต้ภัยและการแจ้งเตือนภัย</p> <p>(2) กำหนดพื้นที่ที่อาจได้รับผลกระทบแบ่งเป็น 3 พื้นที่ พร้อมทั้งจัดเจ้าหน้าที่เข้าไปในพื้นที่เพื่อติดตามและเฝ้าระวังสถานการณ์อย่างต่อเนื่อง โดยแบ่งพื้นที่ที่ได้รับผลกระทบออกเป็น 3 พื้นที่ ดังนี้</p> <ul style="list-style-type: none"> - พื้นที่ที่อาจได้รับผลกระทบรุนแรง)เฝ้าระวังและติดตามสถานการณ์อย่างใกล้ชิด) - พื้นที่ที่อาจได้รับผลกระทบปานกลาง)เฝ้าระวังและติดตามสถานการณ์) - พื้นที่ที่อาจได้รับผลกระทบน้อย)เฝ้าระวังและติดตามสถานการณ์) 	<p>บรรเทาสาธารณภัยหมู่บ้าน/ชุมชน</p>
<p>3. การแจ้งเตือนภัย ประชาสัมพันธ์ และจัดการข่าวสาร</p>	<p>(1) ตรวจสอบยืนยันความถูกต้องของข้อมูลการเกิดภัยจากกำนัน ผู้ใหญ่บ้าน ผู้นำชุมชน อาสาสมัครแจ้งเตือนภัย กองอำนวยการป้องกันและบรรเทาสาธารณภัยระดับเหนือขึ้นไป รวมทั้งหน่วยงานที่เกี่ยวข้องก่อนแจ้งเตือนภัยผ่านช่องทางการสื่อสารทุกชนิด</p> <p>(2) ดำเนินการแจ้งเตือนการเกิดภัยไปยังชุมชนพื้นที่ที่ประสบภัยและพื้นที่ข้างเคียง โดยสื่อ ข่ายการ</p>	<ul style="list-style-type: none"> ➢ สำนักปลัด (ผู้รับผิดชอบหลัก) ➢ กองช่าง ➢ กำนันผู้นำชุมชน/ผู้ใหญ่บ้าน/ ➢ คณะกรรมการป้องกันและบรรเทาสาธารณภัยหมู่บ้าน/ชุมชน ➢ อาสาสมัครแจ้งเตือนภัย

หลักการปฏิบัติ	แนวทางปฏิบัติ	ผู้รับผิดชอบ
	<p>สื่อสาร เครื่องมืออุปกรณ์การเตือนภัย ที่มีอยู่ของชุมชน เช่น วิทยุชุมชน หอกระจายข่าว หอเตือนภัย โทรโข่ง</p> <p>(3) ข้อมูลการแจ้งเตือนภัย นั้นต้อง ชัดเจน ทันทเวลา ถูกต้อง และเข้าใจ ง่าย เป็นข้อมูลที่บอกถึงอันตรายที่กำลังเกิดขึ้นกับชีวิตและทรัพย์สิน อันได้แก่ ลักษณะ ขนาด จุดที่เกิดภัย รัศมีความเสียหายตามพื้นที่การ ปกครอง ช่วงเวลา ระยะเวลา ภัยจะรุนแรงยิ่งขึ้นหรือไม่ และ ประชาชนต้องปฏิบัติอย่างไร หรือ ต้องมีการอพยพหรือไม่ รวมทั้ง วิธีการแจ้งเหตุ หมายเลขโทรศัพท์ และการสื่อสารอื่นๆ โดยแจ้งเตือน ภัยจนกว่าสถานการณ์ภัยจะสิ้นสุด</p> <p>(4) เมื่อสถานการณ์เลวร้ายและ จำเป็นต้องอพยพ ให้ดำเนินการ ออกคำสั่งเพื่ออพยพประชาชนไป ยังที่ปลอดภัย</p> <p>(5) ในกรณีเกิดไฟฟ้าดับ การ สื่อสาร เครื่องมือ สัญญาณเตือนภัย ไม่สามารถใช้ได้ ให้ใช้สัญลักษณ์ การเตือนภัยเช่น ธง นกหวีด หรือ การเตือนภัยอื่นที่ได้มีการซักซ้อม ความเข้าใจกับประชาชนไว้แล้ว</p> <p>(6) จัดให้มีเจ้าหน้าที่รับผิดชอบ ในการให้ข้อมูลเท่าที่จำเป็นเกี่ยวกับ การดำเนินการของศูนย์บัญชาการ เหตุการณ์ แก่สื่อมวลชน และ ประชาชน รวมทั้งรับฟังข้อคิดเห็น ข้อมูล ข้อเรียกร้องของประชาชนที่ ได้รับผลกระทบจากสถานการณ์ภัย หรือจากการปฏิบัติของเจ้าหน้าที่</p>	

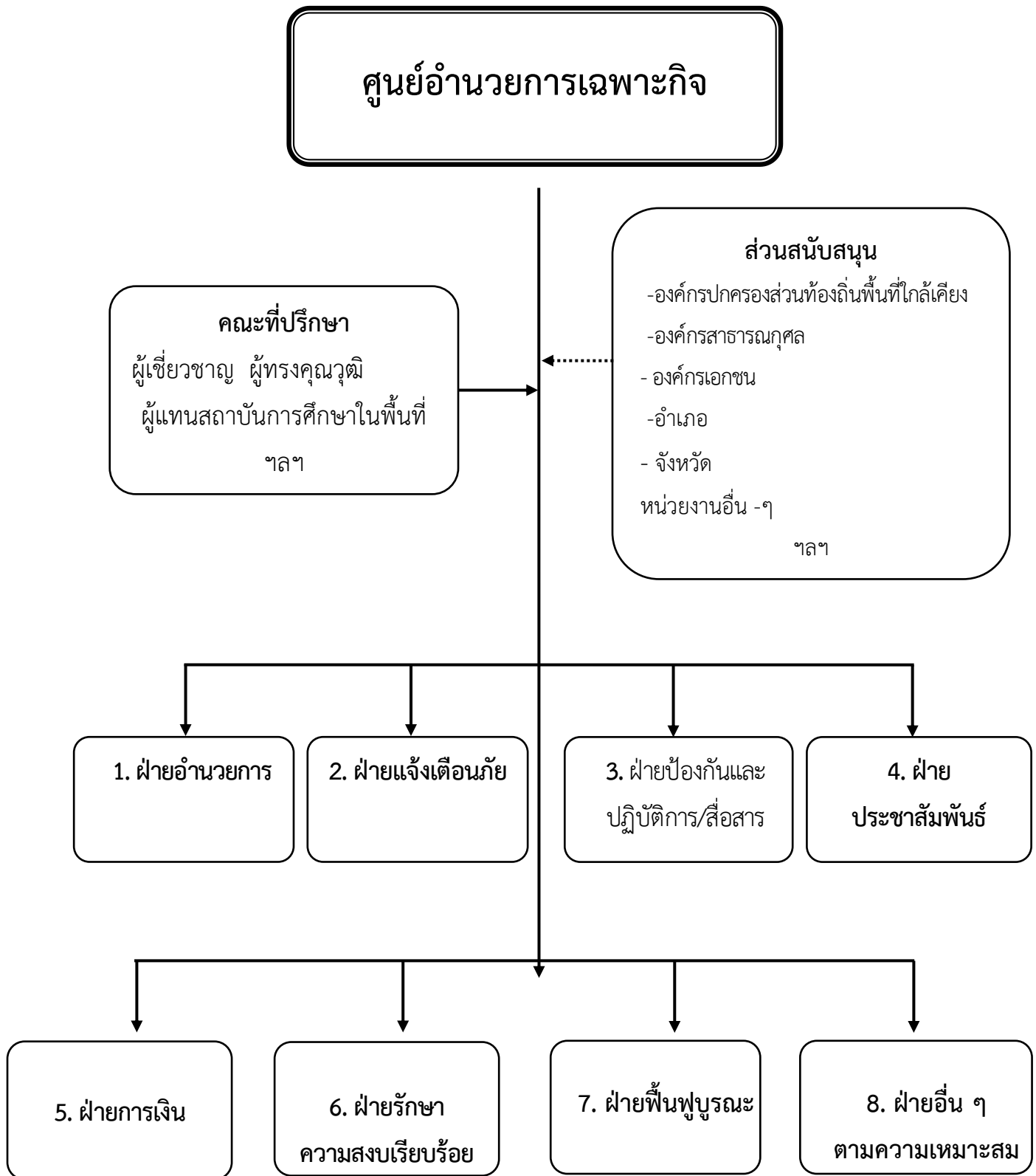
5.3.2 การปฏิบัติในภาวะฉุกเฉิน

(1) การจัดตั้งศูนย์อำนวยการเฉพาะกิจ

เมื่อเกิดภัยพิบัติหรือคาดว่าจะเกิดภัยพิบัติในพื้นที่รับผิดชอบของ อปท. ให้กองอำนวยการป้องกันและบรรเทาสาธารณภัยท้องถิ่น จัดตั้งศูนย์อำนวยการเฉพาะกิจรับผิดชอบในการระดมทรัพยากรจากทุกภาคส่วน เพื่อการควบคุมและตอบโต้สถานการณ์จนกว่าภัยจะยุติลง และส่งมอบภารกิจให้กองอำนวยการป้องกันและบรรเทาสาธารณภัยท้องถิ่นดำเนินการต่อเมื่อภัยยุติลงแล้ว โดยใช้ที่ทำการ/สำนักงานของอปท. /เทศบาล /องค์การบริหารส่วนตำบลกระทุ่มรายเป็นที่ตั้งศูนย์อำนวยการเฉพาะกิจ)หรือพิจารณาใช้พื้นที่อยู่ใกล้กับบริเวณจุดเกิดเหตุมากที่สุด โดยพื้นที่นั้นต้องเป็นพื้นที่ที่มีความปลอดภัย และสะดวกต่อการระดมทรัพยากร)

(2) การจัดการพื้นที่ปฏิบัติงาน ผู้อำนวยการท้องถิ่นต้องกำหนดให้มีพื้นที่ปฏิบัติการและสถานที่อำนวยความสะดวกในบริเวณใกล้พื้นที่เกิดเหตุ แต่อยู่นอกเขตพื้นที่อันตรายเพื่อใช้เป็นสถานที่ควบคุมดูแลสั่งการระดมทรัพยากร ทั้งกำลังคน หรือวัสดุ อุปกรณ์ เครื่องมือ เครื่องใช้ และทรัพยากรที่ใช้สนับสนุนการปฏิบัติงาน เช่น เสบียงอาหาร น้ำ รวมทั้งใช้ในการรักษาพยาบาลเบื้องต้นแก่ผู้บาดเจ็บ และส่งต่อผู้บาดเจ็บไปยังสถานพยาบาล โรงพยาบาลต่อไป

โครงสร้างศูนย์อำนวยการเฉพาะกิจ ประกอบด้วย 7 ฝ่าย 1 คณะที่ปรึกษา ดังนี้



หมายเหตุ : จำนวนและชื่อของฝ่ายต่างๆ สามารถปรับเปลี่ยนได้ตามความเหมาะสม เพื่อกำหนดหน้าที่ความรับผิดชอบของเจ้าหน้าที่ให้ครอบคลุมภารกิจตามแผนปฏิบัติการฯ

(3) การตอบโต้สถานการณ์ฉุกเฉิน (Emergency Response)

มีวัตถุประสงค์เพื่อควบคุมสถานการณ์ไม่ให้ลุกลามขยายตัว ประชาชน ทุกคนที่เกี่ยวข้องและเจ้าหน้าที่ผู้ปฏิบัติงานมีความปลอดภัย

ช่วงระยะ 24 ชั่วโมง

หลักการปฏิบัติ	แนวทางปฏิบัติ	ผู้รับผิดชอบ
1. การช่วยเหลือผู้ประสบภัย	<p>(1) ส่งใช้หน่วยกู้ชีพกู้ภัย เครื่องมือ เครื่องจักรกล วัสดุอุปกรณ์ที่จำเป็นในการกู้ชีพกู้ภัยเข้าปฏิบัติการในพื้นที่ประสบภัย อพยพ ค้นหา ปฐมพยาบาล ผู้ประสบภัย รวมทั้งขนย้ายสัตว์เลี้ยง ปศุสัตว์ไปยังที่ปลอดภัย ซึ่งเป็นพื้นที่รองรับการอพยพหรือเป็นศูนย์พักพิงชั่วคราว โดยมีการลงทะเบียนผู้อพยพ สัตว์เลี้ยง และปศุสัตว์ด้วย</p> <p>(2) กรณีมีผู้บาดเจ็บให้นำผู้บาดเจ็บมาที่จุดรวบรวมผู้บาดเจ็บเพื่อปฐมพยาบาล และนำผู้บาดเจ็บส่งต่อไปยังสถานพยาบาล โรงพยาบาลต่อไป</p> <p>(3) สนับสนุนเครื่องอุปโภคบริโภคที่จำเป็นแก่การดำรงชีพ เช่น อาหารปรุงสำเร็จ น้ำดื่ม ให้แก่ประชาชนที่ประสบภัยให้เพียงพอและทั่วถึง</p> <p>(4) กรณีพื้นที่ใดเป็นพื้นที่วิกฤติจำเป็นต้องช่วยเหลือผู้ประสบภัยอย่างเร่งด่วน แต่ไม่สามารถเข้าออกพื้นที่ได้ ให้ประสานขอรับการสนับสนุนยานพาหนะจากกองอำนวยการป้องกันและบรรเทาสาธารณภัยระดับเหนือขึ้นไป</p>	<ul style="list-style-type: none">➢ ผู้อำนวยการท้องถิ่น / หัวหน้าฝ่ายป้องกันและปฏิบัติการ (ผู้รับผิดชอบหลัก)➢ ฝ่ายการเงิน➢ คณะกรรมการป้องกันและบรรเทาสาธารณภัยหมู่บ้าน/ชุมชน➢ กำนันผู้ใหญ่บ้าน/➢ อปพร➢ OTOS➢ อาสาสมัครแพทย์ฉุกเฉิน/อาสาสมัครต่างๆ

หลักการปฏิบัติ	แนวทางปฏิบัติ	ผู้รับผิดชอบ
2. การระงับเหตุ	<p>(1) สำรวจและกำหนดพื้นที่ปฏิบัติงาน ในพื้นที่ประสบภัย เพื่อให้มีพื้นที่สำหรับเจ้าหน้าที่ผู้ปฏิบัติงานและจัดเก็บวัสดุอุปกรณ์ เครื่องมือเครื่องจักร เพื่อง่ายต่อการควบคุมทรัพยากรสำหรับปฏิบัติงาน</p> <p>(2) กำหนดกิจกรรม และงานที่ต้องดำเนินการ</p> <p>(3) กำหนดผู้รับผิดชอบ และจำนวนเจ้าหน้าที่ที่สอดคล้องกับสถานการณ์</p> <p>(4) กำหนดช่วงเวลาการปฏิบัติงาน</p> <p>(5) ระดมทรัพยากร ทั้งกำลังคน หรือวัสดุอุปกรณ์ เครื่องมือเครื่องจักร ที่มีความพร้อมมายังจุดรวบรวมทรัพยากรเพื่อรองรับการมอบหมายภารกิจ</p> <p>(6) ปิดกั้นมิให้ผู้ไม่มีส่วนเกี่ยวข้องเข้าไปในพื้นที่ที่เกิดสาธารณภัย และพื้นที่ใกล้เคียง</p> <p>(7) ส่งใช้หน่วยกู้ชีพกู้ภัย เครื่องมือเครื่องจักรกล วัสดุอุปกรณ์ที่จำเป็นในการกู้ชีพกู้ภัยเข้าปฏิบัติการในพื้นที่ประสบภัย เพื่อควบคุมสถานการณ์ไม่ให้ลุกลามขยายตัว โดยดำรงการสื่อสารตลอดเวลา</p> <p>(8) ตรวจสอบเส้นทางคมนาคมที่รับผิดชอบ ที่เกิดการชำรุดเสียหายจากภัย พร้อมทั้งติดป้ายเตือนให้ประชาชนผู้ใช้เส้นทางได้ทราบและปิดกั้นช่องทางการจราจร และ จัดเจ้าหน้าที่ หรืออาสาสมัครอำนวยความสะดวกการจราจร</p>	<ul style="list-style-type: none"> ➢ ผู้อำนวยการท้องถิ่น/หัวหน้าฝ่ายป้องกันและปฏิบัติการ (ผู้รับผิดชอบหลัก) ➢ ฝ่ายรักษาความสงบเรียบร้อย ➢ ฝ่ายอำนวยการ ➢ ฝ่ายการเงิน ➢ คณะกรรมการป้องกันและบรรเทาสาธารณภัยหมู่บ้าน/ชุมชน ➢ ➢ กำนันผู้ใหญ่บ้าน/ ➢ อาสาสมัครแพทย์ฉุกเฉิน ➢ อปพร/มิสเตอร์เตือนภัย/. OTOS/อาสาสมัครต่างๆ

หลักการปฏิบัติ	แนวทางปฏิบัติ	ผู้รับผิดชอบ
	ในจุดอันตราย (9) จัดให้มีการรวบรวมข้อมูล การแลกเปลี่ยนข้อมูล เพื่อการตอบโต้สถานการณ์ บนพื้นฐานของข้อมูลที่รวดเร็ว ถูกต้อง แม่นยำ	

ช่วงระยะ 24 – 48 ชั่วโมง

หลักการปฏิบัติ	แนวทางปฏิบัติ	ผู้รับผิดชอบ
1. การรักษาพยาบาล	ขอรับการสนับสนุน แพทย์ บุคลากรทางการแพทย์และสาธารณสุข ยา และเวชภัณฑ์ จากสถานพยาบาล โรงพยาบาลและหน่วยงานที่เกี่ยวข้องช่วยปฏิบัติงานในพื้นที่ประสบภัยและส่งต่อผู้บาดเจ็บและผู้ป่วย	<ul style="list-style-type: none"> ➢ ผู้อำนวยการท้องถิ่น/หัวหน้าฝ่ายป้องกันและปฏิบัติการ (ผู้รับผิดชอบหลัก) ➢ อาสาสมัครแพทย์ฉุกเฉิน ➢ อสม. , อาสาสมัครต่างๆ ➢ สถานพยาบาล โรงพยาบาล
2. การรักษาความปลอดภัย และความสงบเรียบร้อย	กำหนดมาตรการรักษาความปลอดภัย รักษาความสงบเรียบร้อย จัดระบบการจราจรภายในพื้นที่รองรับการอพยพ	<ul style="list-style-type: none"> ➢ ฝ่ายรักษาความสงบเรียบร้อย (ผู้รับผิดชอบหลัก)
3.การซ่อมแซมโครงสร้างพื้นฐาน	กรณีที่โครงสร้างพื้นฐานได้รับความเสียหายให้ดำเนินการซ่อมแซม ให้พอใช้งานได้ หรือจัดให้มีระบบโครงสร้างพื้นฐานสำรองเพื่อให้ชุดปฏิบัติการสามารถปฏิบัติงานในพื้นที่ได้	<ul style="list-style-type: none"> ➢ ฝ่ายฟื้นฟูบูรณะ (ผู้รับผิดชอบหลัก) ➢ ฝ่ายการเงิน
4. การสงเคราะห์ผู้ประสบภัย	(1) สำรวจความต้องการของผู้ประสบภัยในเบื้องต้น และจัดทำรายการความต้องการของผู้ประสบภัย เพื่อกำหนดมาตรการ	<ul style="list-style-type: none"> ➢ ฝ่ายการเงิน /ฝ่ายป้องกันและปฏิบัติการ (ผู้รับผิดชอบหลัก) ➢ อปพร. ,อสม. , อาสาสมัคร

หลักการปฏิบัติ	แนวทางปฏิบัติ	ผู้รับผิดชอบ
	ช่วยเหลือในช่วงระหว่างเกิดภัย (2) จัดตั้งศูนย์ข้อมูลผู้ประสบภัย เพื่อเป็นศูนย์กลางในการรวบรวม ข้อมูลและประสานงานแก่ ประชาชน ผู้ประสบภัย	ต่างๆ ฯลฯ
5. การรายงานสถานการณ์	จัดเตรียมเจ้าหน้าที่เพื่อรายงาน สถานการณ์ให้กองอำนาจการ ป้องกันและบรรเทาสาธารณภัย อำเภอ และกองอำนาจการ ป้องกันและบรรเทาสาธารณภัย จังหวัดทราบ จนกระทั่ง สถานการณ์ภัยสิ้นสุด (ภาคผนวก ญ)	➤ ผู้อำนวยการท้องถิ่น/ หัวหน้าฝ่ายป้องกันและ ปฏิบัติการ (ผู้รับผิดชอบหลัก)
6. การประสานงานกับหน่วยงาน ต่างๆ	กรณีต้องขอรับการสนับสนุนจาก หน่วยงาน องค์กรภายนอกให้ รายงานและประสานขอรับการ สนับสนุนจากกองอำนาจการ ป้องกันและบรรเทาสาธารณภัย ระดับเหนือขึ้นไป - วิทวัสสื่อสาร ความถี่ 162.150.MHz - โทรศัพท์สายด่วน093- 4315868	➤ ผู้อำนวยการท้องถิ่น/ (ผู้รับผิดชอบหลัก) ➤ ฝ่ายอำนาจการ

ช่วงระยะ 48 – 72 ชั่วโมง

หลักการปฏิบัติ	แนวทางปฏิบัติ	ผู้รับผิดชอบ
การสงเคราะห์เบื้องต้น	(1) จัดให้มีหน่วยสงเคราะห์ ผู้ประสบภัยและหน่วย รักษาพยาบาล (2) กรณีมีผู้เสียชีวิตจำนวนมาก ประสานกองอำนาจการป้องกัน และบรรเทาสาธารณภัยอำเภอ	➤ ผู้อำนวยการท้องถิ่น/ หัวหน้าฝ่ายป้องกันและ ปฏิบัติการ (ผู้รับผิดชอบหลัก) ➤ ฝ่ายการเงิน ➤ กำนันผู้ใหญ่บ้าน/ ➤ อปพร

หลักการปฏิบัติ	แนวทางปฏิบัติ	ผู้รับผิดชอบ
	และกองอำนาจการป้องกันและบรรเทาสาธารณภัยจังหวัดเพื่อดำเนินการในส่วนที่เกี่ยวข้อง ต่อไป (3) ประสานการช่วยเหลือรับเรื่องราวร้องทุกข์ เตรียมการสำรวจความเสียหายเบื้องต้น ความต้องการเบื้องต้นเพื่อเป็นข้อมูลในการรายงานไปยังกองอำนาจการป้องกันและบรรเทาสาธารณภัยระดับเหนือขึ้นไป	➤ OTOS/อสม/อาสาสมัครต่างๆ

ช่วงระยะ 72 ชั่วโมงขึ้นไป

หลักการปฏิบัติ	แนวทางปฏิบัติ	ผู้รับผิดชอบ
การช่วยเหลือเยียวยาผู้ประสบภัยและการสนับสนุนการปฏิบัติของเจ้าหน้าที่	(1) ดำเนินการเยียวยา สภาพจิตใจผู้ประสบภัย (2) ดำเนินการผลัดเปลี่ยนกำลังเจ้าหน้าที่ผู้ปฏิบัติงาน (3) ตรวจสอบความพร้อมและซ่อมแซมเครื่องมือ เครื่องจักร อุปกรณ์ต่างๆให้พร้อมใช้ปฏิบัติงาน (4) จัดหาสิ่งอำนวยความสะดวกและวัสดุอุปกรณ์ เชื้อเพลิง พลังงาน เสบียง น้ำ เพื่อสนับสนุนการปฏิบัติงานของเจ้าหน้าที่อย่างต่อเนื่อง	➤ ผู้อำนวยการท้องถิ่น/หัวหน้าฝ่ายป้องกันและปฏิบัติการ (ผู้รับผิดชอบหลัก) ➤ ฝ่ายอำนาจการ ➤ ฝ่ายการเงิน

3) การส่งต่อการบังคับบัญชา

หลักการปฏิบัติ	แนวทางปฏิบัติ	ผู้รับผิดชอบ
การส่งต่อการการบังคับบัญชาเมื่อสถานการณ์รุนแรงเกินกว่าศักยภาพของท้องถิ่นจะรับสถานการณ์ได้	กรณีเกิดภัยซ้ำซ้อนอีกหรือ เกิดภัยที่เกิดตามมา(Secondary disaster) รวมถึงภัยที่มีความซับซ้อน (Complex Disasters) และสถานการณ์ลูกกลม รุนแรง ขยายวงกว้างหรือเกินกว่าศักยภาพของท้องถิ่น จะควบคุมสถานการณ์ได้ ให้รายงานต่อผู้อำนวยการอำเภอ เพื่อส่งมอบโอนอำนาจการบังคับบัญชาการสถานการณ์ต่อไป ซึ่งการโอนอำนาจการบังคับบัญชาแต่ละครั้ง ต้องมีการสรุปสถานการณ์ก่อนเสมอ โดยอาจกระทำเป็นลายลักษณ์อักษร ด้วยวาจาหรือทั้งสองประการ	➤ ผู้อำนวยการท้องถิ่น (ผู้รับผิดชอบหลัก)

(4) การยกเลิกสถานการณ์ ดำเนินการเมื่อสถานการณ์ภัยพิบัติคลี่คลายกลับสู่ภาวะปกติ และได้ทำการตรวจสอบข้อมูลจากแหล่งข้อมูลทุกแหล่งจนแน่ใจแล้ว รวมทั้งหน่วยปฏิบัติได้ส่งมอบภารกิจให้แก่องค์กรปกครองส่วนท้องถิ่นแล้ว จึงดำเนินการประกาศยกเลิกสถานการณ์ และประเมินความเสียหายพื้นที่ประสบภัย ตรวจสอบความพร้อมของเส้นทาง ยานพาหนะที่ใช้ในการอพยพกลับ ที่พักอาศัย และผู้ประสบภัย แล้วดำเนินการอพยพประชาชนกลับ

บทที่ 6

การปฏิบัติหลังเกิดภัย

61. วัตถุประสงค์

เพื่อให้การสงเคราะห์ช่วยเหลือผู้ประสบภัยในเบื้องต้นได้อย่างรวดเร็ว ทัวถึง และต่อเนื่อง ตลอดจนการฟื้นฟูบูรณะสภาพพื้นที่ที่ประสบภัยให้กลับสู่สภาพปกติโดยเร็ว

62. หลักการปฏิบัติ

การฟื้นฟูบูรณะในเขตพื้นที่ของ องค์การบริหารส่วนตำบลกระทุมทราย เป็นหน้าที่ความรับผิดชอบของกองอำนวยการป้องกันและบรรเทาสาธารณภัยขององค์การบริหารส่วนตำบลกระทุมทราย โดยการนำทรัพยากรที่มีอยู่ทั้งกำลังคน ทรัพย์สิน เครื่องมือ เครื่องใช้ วัสดุ อุปกรณ์ของทุกภาคส่วนเข้าร่วมในการฟื้นฟูบูรณะ ดังนี้

6.2.1 จัดให้มีการรักษาพยาบาลแก่ผู้ประสบภัยในเบื้องต้น และส่งต่อผู้ป่วยไปยังสถานพยาบาลและโรงพยาบาล ต่อไป

6.2.2 จัดที่พักอาศัยชั่วคราว และระบบสุขาภิบาล ระบบบริการทางการแพทย์ สาธารณสุขแก่ผู้ประสบภัยในพื้นที่รองรับการอพยพ

6.2.3 ให้เรือถอนทำลายสิ่งปรักหักพัง และซ่อมสร้างสิ่งสาธารณูปโภค สาธารณูปการ และอาคารบ้านเรือนของผู้ประสบภัย เครื่องมือเพื่อการหาเลี้ยงชีพ เพื่อให้สามารถประกอบอาชีพต่อไป

6.2.4 สำรวจความเสียหายที่เกิดขึ้นและจัดทำบัญชีรายชื่อผู้ประสบภัย รวมทั้งทรัพย์สินที่เสียหาย พร้อมทั้งออกหนังสือรับรองให้ผู้ประสบภัย

6.2.5 ประสานหน่วยงานของรัฐในการออกเอกสารราชการฉบับใหม่ให้แก่ผู้ประสบภัยทดแทนฉบับเดิมที่สูญหายหรือเสียหายเนื่องจากสาธารณภัย

6.2.6 ให้การสงเคราะห์ ฟื้นฟูสภาพจิตใจ และความเป็นอยู่ของประชาชนให้กลับคืนสู่สภาพปกติโดยเร็ว

6.3. การปฏิบัติ

การจัดการหลังเกิดภัยเป็นการฟื้นฟูบูรณะภายหลังที่ภัยได้ยุติลงหรือผ่านพ้นไปแล้ว เป็นการดำเนินการ ทั้งปวงเพื่อช่วยเหลือสงเคราะห์ผู้ประสบภัย และซ่อมแซมสิ่งที่ชำรุดเสียหายให้กลับคืนสู่สภาพเดิมโดยอาศัยทรัพยากรที่มีอยู่ในพื้นที่เพื่อการพึ่งพาตนเองให้ได้ก่อนรับการช่วยเหลือจากภายนอก ซึ่งเป็นหน้าที่ความรับผิดชอบของกองอำนวยการป้องกันและบรรเทาสาธารณภัยทุกระดับ เพื่อให้ประชาชนผู้ประสบภัยสามารถดำรงชีวิตได้ตามปกติ และเป็นการฟื้นฟูบูรณะพื้นที่ที่ประสบภัยให้กลับคืนสู่สภาพเดิมโดยเร็ว โดยมีหลักการปฏิบัติ ดังนี้

63.1. การฟื้นฟูผู้ประสบภัย

หลักการปฏิบัติ	แนวทางปฏิบัติ	ผู้รับผิดชอบ
(1) การจัดทำแผนฟื้นฟูผู้ประสบภัย	<p>- ประชุมหน่วยงานที่เกี่ยวข้องเพื่อจัดทำแผนฟื้นฟูผู้ประสบภัยด้านต่างๆ เช่น ที่อยู่อาศัย อาหาร น้ำดื่ม ระบบสุขภาพ อาชีพ การศึกษา สุขภาพ อนามัย และจิตใจของผู้ประสบภัย โดยอาศัยข้อมูลพื้นฐานของชุมชน ด้านประชากร เศรษฐกิจ สังคมและวัฒนธรรม รวมทั้งข้อมูลด้านความเสียหายจากภัยพิบัติ และความอ่อนแอ ความล่อแหลมต่อการเกิดภัยพิบัติในชุมชน</p>	<ul style="list-style-type: none"> ➢ สำนักปลัด (ผู้รับผิดชอบหลัก) ➢ กองคลัง ➢ กองช่าง ➢ กำหนดผู้นำชุมชน/ผู้ใหญ่บ้าน/ ➢ คณะกรรมการป้องกันและบรรเทาสาธารณภัยหมู่บ้านชุมชน/ ➢ สาธารณสุขอำเภอ ➢ พัฒนาชุมชนอำเภอ ➢ อื่นๆ ตามความเหมาะสม
(2) การบรรเทาทุกข์	<p>- จัดตั้งหน่วยบรรเทาทุกข์</p> <p>- ปฐมพยาบาลผู้บาดเจ็บและผู้ป่วย รวมทั้งส่งต่อไปยังสถานพยาบาล โรงพยาบาล</p> <p>- ให้การช่วยเหลือผู้ประสบภัยที่ไม่สามารถช่วยเหลือตัวเองได้ในระยะแรก</p> <p>- สนับสนุนเครื่องอุปโภค บริโภค น้ำดื่ม อาหาร และสิ่งจำเป็นเบื้องต้นแก่การดำรงชีพ</p> <p>- รักษาความปลอดภัยแก่บุคคล สถานที่ และระบบสาธารณูปโภค ร่วมกับหน่วยรักษาความปลอดภัยในพื้นที่</p>	<ul style="list-style-type: none"> ➢ สำนักปลัด (ผู้รับผิดชอบหลัก) ➢ กำหนดผู้นำชุมชน/ผู้ใหญ่บ้าน/ ➢ คณะกรรมการป้องกันและบรรเทาสาธารณภัยหมู่บ้าน/ชุมชน ➢ สาธารณสุข ➢ อปพร .อาสาสมัครต่างๆ ➢ อื่นๆ (ตามความเหมาะสม)
(3) การให้ความช่วยเหลือและฟื้นฟู	<p>- จัดให้มี คณะทำงานสำรวจความเสียหายและส่งเจ้าหน้าที่เพื่อสำรวจความเสียหายเบื้องต้น เข้าในพื้นที่ เพื่อจัดทำบัญชีรายชื่อผู้ประสบภัยและทรัพย์สินที่เสียหาย</p>	<ul style="list-style-type: none"> ➢ สำนักปลัด (ผู้รับผิดชอบหลัก) ➢ กองคลัง ➢ กองสาธารณสุข ➢ กองช่าง ➢ กำหนดผู้นำชุมชน/ผู้ใหญ่บ้าน/ ➢ คณะกรรมการป้องกันและ

หลักการปฏิบัติ	แนวทางปฏิบัติ	ผู้รับผิดชอบ
	<p>-ออกหนังสือรับรองผู้ประสบภัย (ภาคผนวก ก) รวมทั้งจัดทำทะเบียน สัตว์ตายและสูญหาย โดยรายงาน ความเสียหาย(ภาคผนวก.ญ)และ แนวทางการฟื้นฟูไปยัง กองอำนวยการป้องกันและบรรเทา สาธารณภัยอำเภอและจังหวัด</p> <p>- สงเคราะห์ผู้ประสบภัยเบื้องต้นตาม บัญชีที่สำรวจ</p> <p>-ดำเนินการช่วยเหลือซ่อมสร้างและ บำรุงที่พักอาศัย เครื่องมือเครื่องใช้ เพื่อการหาเลี้ยงชีพ และ สาธารณูปโภคให้ใช้งานได้เบื้องต้น</p> <p>- ฟื้นฟูสภาพจิตใจและความเป็นอยู่ ของประชาชน</p> <p>- รักษาพยาบาลผู้เจ็บป่วย และ จัดบริการด้านสาธารณสุขแก่ ผู้ประสบภัยรวมทั้งป้องกันโรคที่ เกิดขึ้นจากภัยพิบัติทั้งคนและสัตว์</p>	<p>บรรเทาสาธารณภัยหมู่บ้าน/ ชุมชน</p> <p>➢ หน่วยงานราชการที่เกี่ยวข้อง เช่น แรงงานจังหวัด พัฒนาชุมชน จังหวัด ,.พมจ,สสจ ฯลฯ .</p>
(4) การรักษาความสงบเรียบร้อย และความปลอดภัย	<p>จัดตั้งหน่วยรักษาความสงบ- เรียบร้อยและควบคุมความปลอดภัย</p> <p>-กำหนดมาตรการความปลอดภัย - ในการปฏิบัติงานของเจ้าหน้าที่ เช่นการสวมใส่อุปกรณ์นิรภัย การตรวจสอบความพร้อมของ ร่างกายผู้ปฏิบัติงาน</p> <p>-กำหนดแนวทางการปฏิบัติเพื่อ ป้องกันผลกระทบหรือการเกิดภัย ซ้ำขึ้นอีก รวมถึงภัยที่เกิดตามมา (Secondary disaster) และภัยที่มีความซับซ้อน (Complex Disasters)</p>	<p>➢ สำนักปลัด/เจ้าพนักงานป้องกันฯ (ผู้รับผิดชอบหลัก)</p> <p>➢ กองช่าง</p> <p>➢ กำนันผู้นำชุมชน/ผู้ใหญ่บ้าน/</p> <p>➢ คณะกรรมการป้องกันและ บรรเทาสาธารณภัยหมู่บ้าน/ ชุมชน</p> <p>➢ อื่นๆ (ตามความเหมาะสม)</p>

6 3.2. การฟื้นฟูโครงสร้างพื้นฐานและสิ่งสาธารณะประโยชน์ต่างๆ

หลักการปฏิบัติ	แนวทางปฏิบัติ	ผู้รับผิดชอบ
(1) การจัดทำแผนฟื้นฟู	-ประชุมหน่วยงานที่เกี่ยวข้องเพื่อจัดทำแผนฟื้นฟูโครงสร้างพื้นฐานและสิ่งสาธารณะประโยชน์ต่างๆ	<ul style="list-style-type: none"> ➢ สำนักปลัด(ผู้รับผิดชอบหลัก) ➢ กองช่าง ➢ กำนัน/ผู้ใหญ่บ้าน/ผู้นำชุมชน ➢ คณะกรรมการป้องกันและบรรเทาสาธารณภัยหมู่บ้าน/ชุมชน ➢ ทางหลวงชนบท ➢ การไฟฟ้าส่วนภูมิภาค อำเภอ..... ➢ การประปาส่วนภูมิภาค อำเภอ.... ➢ อื่นๆ)ตามความเหมาะสม)
(2) การสำรวจความเสียหายจากสาธารณภัย	<p>-จัดให้มีคณะทำงานสำรวจความเสียหายและส่งเจ้าหน้าที่เพื่อสำรวจความเสียหายเบื้องต้นจากการเกิดสาธารณภัย ทั้งระบบสาธารณูปโภคและสาธารณูปการต่างๆ และกำหนดแนวทางการฟื้นฟูตามขีดความสามารถของท้องถิ่น</p> <p>- รายงาน ความเสียหาย (ภาคผนวก ญ.) และแนวทางการฟื้นฟูไปยังกองอำนวยการป้องกันและบรรเทาสาธารณภัยอำเภอและจังหวัด เพื่อขอรับการสนับสนุนในการฟื้นฟู ซ่อมแซม และบูรณะโครงสร้างพื้นฐานที่ได้รับความเสียหาย (คณะกรรมการให้ความช่วยเหลือผู้ประสบภัยพิบัติอำเภอ ก.ช.ภ.อ.) และ (คณะกรรมการให้ความช่วยเหลือผู้ประสบภัยพิบัติจังหวัดก.ช.ภ.จ.)</p>	<ul style="list-style-type: none"> ➢ สำนักปลัด และ กองช่าง) ผู้รับผิดชอบหลัก) ➢ กำนัน/ผู้ใหญ่บ้าน/ผู้นำชุมชน ➢ คณะกรรมการป้องกันและบรรเทาสาธารณภัยหมู่บ้าน/ชุมชน ➢ อื่นๆ (ตามความเหมาะสม)

หลักการปฏิบัติ	แนวทางปฏิบัติ	ผู้รับผิดชอบ
(3) พื้นฟูบูรณะโครงสร้างพื้นฐาน สิ่งสาธารณะประโยชน์ที่เสียหาย และสิ่งแวดล้อม	-ดำเนินการรื้อถอนหรือทำลาย สิ่งปรักหักพัง ซ่อมสร้างและบูรณะ โครงสร้างพื้นฐาน สิ่งสาธารณะ ประโยชน์ที่ได้รับความเสียหายโดยใช้ งบประมาณขอ องค์การบริหารส่วน ตำบลกระทุ่มราย ตามระเบียบ กระทรวงมหาดไทยว่าด้วยวิธีการ งบประมาณขององค์กรปกครองส่วน ท้องถิ่นพ.ศ.2541และหลักเกณฑ์ว่า ด้วยการตั้งงบประมาณเพื่อการ ช่วยเหลือประชาชนตามอำนาจหน้าที่ ขององค์การบริหาร ส่วนจังหวัด เทศบาล และองค์การบริหารส่วน ตำบล พ.ศ. 2543 และระเบียบอื่นๆ ที่เกี่ยวข้อง - ทำความสะอาด ชุมชน พื้นที่ สาธารณะ สถานที่ สำคัญ สิ่งสาธารณประโยชน์ และขนย้าย ขยะมูลฝอย จัดการน้ำเสีย ของเสีย และสิ่งที่เป็นอันตรายหรือก่อให้เกิด มลพิษแก่ชุมชน	<ul style="list-style-type: none"> ➢ สำนักปลัด และ กองช่าง (ผู้รับผิดชอบหลัก) ➢ กองคลัง ➢ กำนัน/ผู้ใหญ่บ้าน/ผู้นำชุมชน ➢ คณะกรรมการป้องกันและ บรรเทาสาธารณภัยหมู่บ้าน/ ชุมชน ➢ อื่นๆ)ตามความเหมาะสม ➢ ผู้เชี่ยวชาญ/เจ้าหน้าที่จาก หน่วยงานภายนอก

6 3.3. การติดตามและประเมินผล

หลักการปฏิบัติ	แนวทางปฏิบัติ	ผู้รับผิดชอบ
การติดตามและประเมินผล การปฏิบัติเมื่อสถานการณ์ กลับสู่ภาวะปกติ	- จัดประชุมคณะกรรมการภายใต้ กองอำนวยการป้องกันและบรรเทา สาธารณภัยท้องถิ่น และภาคประชาชน หน่วยงาน ภาคีเครือข่ายที่เกี่ยวข้อง เพื่ออภิปรายเสนอความเห็นต่อการ ปฏิบัติ การประสานการปฏิบัติและ ค้นหาข้อบกพร่องในการป้องกันและ บรรเทาภัยพิบัติที่ผ่านมา รวมทั้ง	<ul style="list-style-type: none"> ➢ สำนักปลัด (ผู้รับผิดชอบหลัก) ➢ กองช่าง ➢ กองคลัง ➢ กำนัน/ผู้ใหญ่บ้าน/ผู้นำชุมชน ➢ คณะกรรมการภายใต้ กองอำนวยการป้องกันและ บรรเทาสาธารณภัยท้องถิ่น ➢ คณะกรรมการป้องกันและ บรรเทาสาธารณภัยหมู่บ้าน/

หลักการปฏิบัติ	แนวทางปฏิบัติ	ผู้รับผิดชอบ
	<p>ร่วมกันเสนอแนวทางเพื่อเพิ่มประสิทธิภาพการดำเนินงานป้องกันและบรรเทาสาธารณภัย</p> <p>- กำหนดตัวชี้วัดผลการปฏิบัติขององค์กรปกครองส่วนท้องถิ่นในการป้องกันและบรรเทาสาธารณภัยและช่วยเหลือประชาชน เช่นความมั่นใจในความปลอดภัย ความพร้อมของประชาชนในการเตรียมความพร้อมรับภัย</p> <p>-ปรับปรุงและทบทวนแผนการป้องกันและบรรเทาสาธารณภัยให้สอดคล้องกับสภาพความเสี่ยงภัยและทรัพยากรในพื้นที่</p>	<p>ชุมชน</p> <ul style="list-style-type: none"> ➤ สาธารณสุข ➤ การไฟฟ้าส่วนภูมิภาค อำเภอ..... ➤ การประปาส่วนภูมิภาค อำเภอ..... ➤ อื่นๆ (ตามความเหมาะสม)

บทที่ 7

การสื่อสาร

กองอำนวยการป้องกันและบรรเทาสาธารณภัยองค์การบริหารส่วนตำบลกระทุ่มรายเป็น ศูนย์กลางการสื่อสารในเขตพื้นที่รับผิดชอบตลอด ชั่วโมง เพื่อ 24 การติดต่อประสานงาน สั่งการ รายงาน สถานการณ์และการปฏิบัติระหว่างเจ้าหน้าที่ผู้ปฏิบัติ ผู้แจ้งเหตุ ประชาชน ผู้ประสบภัย หน่วยงานที่เกี่ยวข้อง ทั้งหน่วยงานภายในพื้นที่ หน่วยงานภายนอกพื้นที่ และศูนย์บัญชาเหตุการณ์ รวมทั้งกองอำนวยการป้องกัน และบรรเทาสาธารณภัยอำเภอและจังหวัด ทั้งในภาวะปกติและภาวะฉุกเฉิน

หลักการปฏิบัติ

7.1 จัดตั้งระบบสื่อสาร ที่จำเป็นให้ใช้งานได้ตลอด ชั่วโมง อย่างทั่วถึงทุกพื้นที่ 24 โดยการสถาปนา และใช้การสื่อสารระบบเดียวกัน มีเครื่องมือ อุปกรณ์ ขั้นตอนที่สามารถใช้ในการปฏิบัติการร่วมกันได้อย่างเป็น ระบบ ประกอบด้วย

7.1.1 ระบบสื่อสารหลัก คือ ระบบสื่อสารที่มีใช้งานโดยทั่วไปขององค์กรปกครองส่วนท้องถิ่น และหน่วยงานต่างๆ เป็นช่องทางติดต่อสื่อสารระหว่างหน่วยงานกับหน่วยงาน และระหว่างหน่วยงานกับ ประชาชน ซึ่งทุกหน่วยงานต้องจัดเตรียมไว้ให้พร้อมใช้ติดต่อสื่อสารได้ตลอดเวลาและเข้าถึงข้อมูลที่จำเป็น ในการบริหารจัดการสาธารณภัยอย่างทั่วถึง ซึ่งระบบการสื่อสารหลักมักถูกทำลาย ไม่สามารถใช้งานได้เมื่อเกิด ภัยพิบัติ ได้แก่ ระบบโทรศัพท์พื้นฐาน, โทรศัพท์เคลื่อนที่, โทรสาร

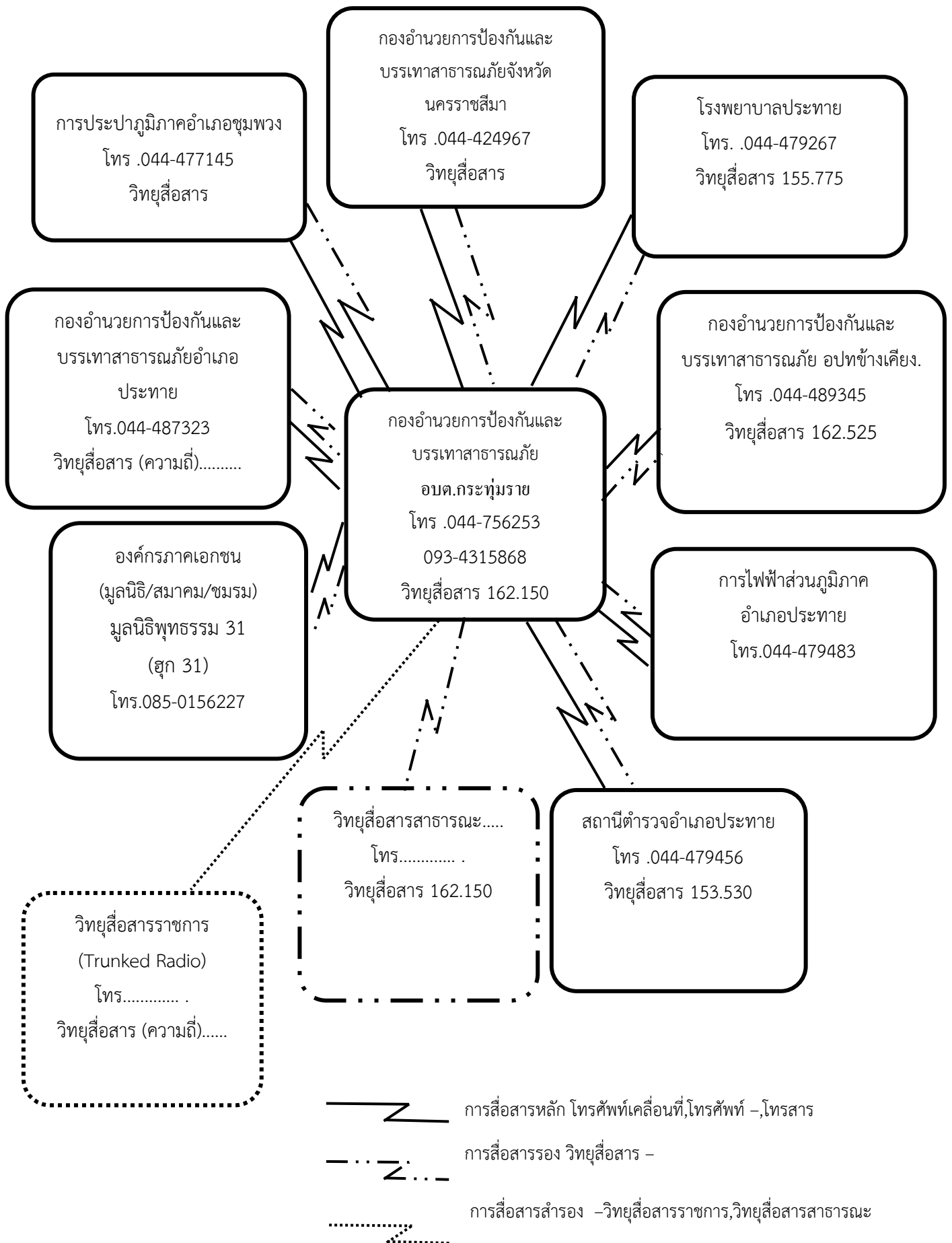
7.1.2 ระบบสื่อสารรอง คือ ระบบสื่อสารที่มีใช้โดยทั่วไป เป็นระบบการสื่อสารที่ใช้งานควบคู่ กับระบบสื่อสารหลัก เป็นช่องทางเสริมในการติดต่อสื่อสาร โดยองค์กรปกครองส่วนท้องถิ่น และหน่วยงานที่ เกี่ยวข้องจะต้องจัดให้มีระบบการสื่อสารรองให้สามารถติดต่อสื่อสารได้อย่างทั่วถึง เช่น วิทยุสื่อสาร การสื่อสาร ผ่านเครือข่ายอินเทอร์เน็ต

7.1.3 ระบบสื่อสารสำรอง คือ ระบบสื่อสารที่จัดเตรียมสำรองไว้ใช้ทดแทนในกรณีระบบสื่อสารหลัก ไม่สามารถใช้งานได้ (ให้องค์กรปกครองส่วนท้องถิ่นร้องขอต่อจังหวัดให้สถาปนาข่ายวิทยุสำรอง) เช่น วิทยุ สื่อสารราชการ (Trunked radio) วิทยุสมัครเล่น และวิทยุสื่อสารสาธารณะ เป็นต้น

7.2 จัดเตรียมและจัดหาอุปกรณ์ และเครื่องมือสื่อสารและระบบพลังงานสำรองเพื่อการสื่อสาร ให้เพียงพอและใช้งานได้ตลอด ชั่วโมง 24

7.3 จัดอบรมการใช้อุปกรณ์สื่อสารให้กับบุคลากรที่มีหน้าที่รับผิดชอบ

แผนภูมิที่ 7 1.การสื่อสารกองอำนาจการป้องกันและบรรเทาสาธารณภัยองค์การบริหารส่วนตำบลกระทุ่มราย



แผนงาน/โครงการจัดให้มีเครื่องหมาย สัญญาณหรือสิ่งอื่นใดในการแจ้งให้ประชาชนทราบถึงการเกิดหรือจะเกิดภัย

ประจำปีงบประมาณ พ.ศ. ๒๕๕๗ อบต.กระทุ่มราย

อำเภอประทาย จังหวัดนครราชสีมา

ที่	แผนงาน /โครงการ	รายการ	จำนวน	วิธีจัดหา	แผนปฏิบัติการ			แผนการจ่ายเงิน		หมายเหตุ
					ประกาศ สอบราคา/ ประกวดราคา/ (เดือน/ปี)	คาดว่าจะ จะลงนาม ในสัญญา (เดือน/ปี)	คาดว่าจะมี การส่งมอบ (เดือน/ปี)	งบประมาณ ที่ได้รับอนุมัติ (บาท)	เงินนอก งบประมาณ หรือเงินสมทบ (บาท)	
1	แผนงาน การรักษาความสงบภายใน งาน ป้องกันภัยฝ่ายพลเรือนและ ระงับอัคคีภัย	จัดทำป้ายเตือนพื้นที่เสี่ยง น้ำป่าไหลหลากและดิน โคลนถล่มพร้อมติดตั้ง	10 ป้าย	สอบราคา				200,000		
2	แผนงาน การรักษาความสงบภายใน งาน ป้องกันภัยฝ่ายพลเรือนและ ระงับอัคคีภัย	การก่อสร้างหอกระจายข่าว	4 รายการ	สอบราคา				450,000		

แผนงาน/โครงการจัดหาวัสดุอุปกรณ์ เครื่องมือ เครื่องใช้ / ยานพาหนะ/ เครื่องจักรกลในการป้องกันและบรรเทาสาธารณภัย

ประจำปีงบประมาณ พ.ศ. ๒๕๕๗ อบต.กระทุ่มราย

อำเภอปราชญ์ จังหวัดนครราชสีมา

ลำดับที่	แผนงาน /โครงการ	รายการ	จำนวน	วิธีจัดหา	แผนปฏิบัติการ			แผนการจ่ายเงิน		หมายเหตุ
					ประกาศ สอบราคา/ ประกวดราคา/ (เดือน/ปี)	คาดว่าจะ จะลงนาม ในสัญญา (เดือน/ปี)	คาดว่าจะมี การส่งมอบ (เดือน/ปี)	งบประมาณ ที่ได้รับอนุมัติ (บาท)	เงินนอก งบประมาณ หรือเงินสมทบ (บาท)	
1	แผนงาน การรักษาความสงบภายใน งาน ป้องกันภัยฝ่ายพลเรือนและ ระงับอัคคีภัย	รถบรรทุกน้ำดับเพลิง อเนกประสงค์	1 คัน	ประกวด ราคา				2,500,000		
2	แผนงาน การรักษาความสงบภายใน งาน ป้องกันภัยฝ่ายพลเรือนและ ระงับอัคคีภัย	รถบรรทุกน้ำดับเพลิง ชนิดมีถังน้ำในตัว	1 คัน	ประกวด ราคา				4,500,000		
3	แผนงาน การรักษาความสงบภายใน งาน ป้องกันภัยฝ่ายพลเรือนและ ระงับอัคคีภัย	ซื้อชุดป้องกันสารเคมีแบบ คลุมทั้งตัว ชุด A และ B ประกอบด้วยเสื้อ-กางเกง เสื้อคลุมศีรษะ ผ้ารองเท้า ทั้งหมดเย็บเชื่อมติดกันทั้งชุด	10 ชุด	ประกวด ราคา				1,284,000		

ข้อมูลประชากรในพื้นที่ของ องค์การบริหารส่วนตำบลกระทุ่มราย

๑. ข้อมูลประชากร

องค์การบริหารส่วนตำบลกระทุ่มราย มีจำนวนประชากรทั้งสิ้น ๗,๒๕๐ คน จำแนกเป็นชาย ๓,๕๙๔ คน หญิง ๓,๖๕๖ คน มีความหนาแน่นเฉลี่ย ๙๙.๓๑ คนต่อตารางกิโลเมตร มีจำนวนครัวเรือนทั้งสิ้น ๑,๘๗๒ ครัวเรือนจะเห็นได้ว่าจำนวนประชากรขององค์การบริหารส่วนตำบลกระทุ่มราย มีอัตราเปลี่ยนแปลง ดังนี้

๑.๑ ปี ๒๕๕๗(ปีปัจจุบัน) ลดลง/เพิ่มขึ้น จาก ปี ๒๕๕๖ (ปีที่ผ่านมา) จำนวน ๔๘ คน ๑๐๒ ครัวเรือน ซึ่งการเปลี่ยนแปลงของจำนวนประชากรนั้นขึ้นอยู่กับปัจจัยหลายอย่าง เช่น การเกิด การตาย การย้ายถิ่นฐานของประชากรภายในองค์กรปกครองส่วนท้องถิ่น

หมู่ ที่	หมู่บ้าน ชุมชน/	ปี ๒๕๕๕				ปี ๒๕๕๖				ปี ๒๕๕๗			
		ครัว เรือน	ชาย	หญิง	รวม	ครัว เรือน	ชาย	หญิง	รวม	ครัว เรือน	ชาย	หญิง	รวม
๑	บ้านสี่เหลี่ยม	๑๖๓	๒๗๕	๓๑๖	๕๙๑	๑๖๓	๒๘๑	๓๑๖	๕๙๗	๑๖๗	๒๘๓	๓๑๗	๖๐๐
๒	บ้านไร่อ้อย	๑๓๐	๒๒๙	๒๑๐	๔๓๙	๑๓๐	๒๒๖	๒๑๐	๔๓๖	๑๓๕	๒๒๖	๒๑๒	๔๘๓
๓	บ้านเขว้า	๒๐๘	๔๓๑	๔๑๘	๘๔๙	๒๐๘	๔๓๑	๔๑๙	๘๕๐	๒๑๖	๔๓๔	๔๒๐	๘๕๔
๔	บ้านหนองแวง	๑๓๓	๒๘๗	๒๖๕	๕๕๒	๑๓๓	๒๘๕	๒๖๙	๕๕๗	๑๔๘	๒๘๔	๒๖๘	๕๕๒
๕	บ้านดอนตะหนิน	๑๑๗	๒๒๗	๒๒๒	๔๔๙	๑๑๗	๒๒๕	๒๒๔	๔๔๙	๑๒๓	๒๒๔	๒๒๓	๔๔๗
๖	บ้านหนองลาด	๑๐๓	๑๒๒	๑๒๘	๒๕๐	๑๐๓	๑๒๔	๑๒๙	๒๕๖	๑๑๑	๑๓๑	๑๒๘	๒๕๙
๗	บ้านหนองเคียน	๑๖๘	๓๕๕	๓๕๐	๗๐๕	๑๖๘	๓๕๔	๓๖๔	๗๐๖	๑๗๘	๓๕๓	๓๕๗	๗๐๘
๘	บ้านโนนเพ็ด	๙๘	๒๓๐	๒๓๑	๔๖๑	๙๘	๒๓๐	๒๓๖	๔๖๖	๑๐๗	๒๒๘	๒๓๘	๔๖๖
๙	บ้านกระทุ่มราย	๗๕	๑๑๒	๑๒๕	๒๓๗	๗๕	๑๑๑	๑๒๖	๒๓๒	๗๗	๑๑๐	๑๒๔	๒๓๑
๑๐	บ้านหนองบัวน้อย	๕๗	๑๒๘	๑๓๑	๒๕๙	๕๗	๑๓๑	๑๓๑	๒๖๒	๖๒	๑๓๗	๑๓๔	๒๗๑
๑๑	บ้านสระจันทร์	๑๐๗	๑๖๐	๑๖๗	๓๒๗	๑๐๗	๑๖๐	๑๖๔	๓๒๕	๑๒๐	๑๖๕	๑๖๒	๓๒๗
๑๒	บ้านดอนกลาง	๗๑	๑๒๕	๑๖๘	๒๙๓	๗๑	๑๒๕	๑๓๐	๒๙๕	๘๐	๑๒๔	๑๓๑	๒๙๕
๑๓	บ้านโนนไผ่ล้อม	๘๘	๑๘๕	๑๘๒	๓๖๗	๘๘	๑๘๔	๑๘๓	๓๖๗	๙๑	๑๘๗	๑๘๔	๓๗๑
๑๔	บ้านตะคร้อ	๒๒	๓๘	๔๔	๘๒	๒๒	๓๘	๔๔	๘๒	๒๓	๔๐	๔๒	๘๒
๑๕	บ้านหนองหญ้าปล้อง	๓๓	๖๔	๕๓	๑๑๗	๓๓	๖๗	๕๔	๑๒๑	๓๕	๖๘	๕๔	๑๒๒
๑๖	บ้านหนองแวงใหม่	๑๒๗	๒๙๘	๒๘๖	๕๘๔	๑๒๗	๒๙๙	๒๘๖	๕๙๒	๑๒๙	๓๐๐	๒๘๕	๕๙๕
๑๗	บ้านดอนสามัคคี	๑๖๑	๓๒๕	๓๔๖	๖๗๑	๑๖๑	๓๒๓	๓๕๑	๖๗๕	๑๖๑	๓๒๔	๓๕๔	๖๗๘
	รวม	๑,๘๖๑	๓,๕๙๑	๓,๖๕๖	๗,๒๔๗	๑,๘๖๑	๓,๕๙๔	๓,๖๕๖	๗,๒๕๐	๑,๙๖๓	๓,๖๑๘	๓,๖๖๓	๗,๒๘๑

หมายเหตุ ประชากรแฝง (บ้านเช่า, นักศึกษา ฯลฯ) จำนวนประมาณ.....คน (ปี ๒๕๕๗ ปีปัจจุบัน)

* ข้อมูลจากสำนักทะเบียนราษฎรของอำเภอเมือง เมื่อวันที่ ๔ เดือนกรกฎาคม พ.ศ.๒๕๕๗

๒.ข้อมูลประชากรกลุ่มเสี่ยงภัยที่ต้องดำเนินการช่วยเหลือ อพยพ ก่อนเป็นลำดับแรก

หมู่บ้าน/ ชุมชน	เด็ก (คน)	คนชรา (คน)	คนพิการ (คน)	ผู้ป่วยช่วยเหลือ ตนเองไม่ได้ (คน)	หญิงมีครรภ์ (คน)	หญิง หลังคลอด (คน)	รวม
๑	๙๓	๗๙	๒๓	๓	๓	๑	
๒	๕๔	๗๑	๑๘	๑	๒	๒	
๓	๗๕	๙๒	๕๐	-	๑	๓	
๔	๙๑	๙๕	๒๐	๒	๔	๔	
๕	๑๐๔	๕๖	๑๓	-	๒	๑๐	
๖	๕๕	๑๔	๔	-	๔	๑	
๗	๖๕	๙๒	๒๒	๒	-	๑	
๘	๔๓	๕๗	๑๗	-	๑	๓	
๙	๕๔	๒๙	๑๐	-	๒	๑	
๑๐	๑๒๑	๓๒	๑๔	๖	๕	๖	
๑๑	๖๐	๖๐	๑๕	๒	๒	๑	
๑๒	๔๐	๔๑	๑๓	๑	๑	๓	
๑๓	๖๗	๒๘	๑๓	-	-	๑	
๑๔	๓๗	๑๒	๗	-	-	๑	
๑๕	๘๗	๑๐	-	๑	๒	๑	
๑๖	๒๖	๘๓	๑๑	-	๒	๒	
๑๗	๔๑	๘๕	๓๐	๑	๒	๑	
รวม	๑,๒๗๔	๙๓๕	๒๗๘	๑๙	๓๓	๔๐	

* ข้อมูลจากโรงพยาบาลส่งเสริมสุขภาพตำบลกระทุ่มราย

บัญชีรายชื่อบุคคลที่จะต้องช่วยเหลือ ขนย้าย อพยพ ก่อนเป็นลำดับแรก

เด็ก

หมู่ที่	หมู่บ้านชุมชน/	จำนวน/ราย	หมายเหตุ
๑	บ้านสี่เหลี่ยม	๗๕	นำข้อมูลมาจาก
๒	บ้านไร่อ้อย	๕๒	รพสต.กระทุ่มราย
๓	บ้านเขว้า	๗๗	
๔	บ้านหนองแวง	๙๐	
๕	บ้านดอนตะหนิน	๑๑๑	
๖	บ้านหนองลาด	๕๔	
๗	บ้านหนองเติน	๖๑	
๘	บ้านโนนเพ็ด	๔๐	
๙	บ้านกระทุ่มราย	๕๕	
๑๐	บ้านหนองบัวน้อย	๑๒๗	
๑๑	บ้านสระจันทร์	๖๐	
๑๒	บ้านดอนกลาง	๔๓	
๑๓	บ้านโนนไผ่ล้อม	๗๐	
๑๔	บ้านตะคร้อ	๓๗	
๑๕	บ้านหนองหญ้าปล้อง	๗๗	
๑๖	บ้านหนองแวงใหม่	๒๖	
๑๗	บ้านดอนสามัคคี	๒๘	
	รวม	๑,๑๒๓	

คนชรา

หมู่ที่	หมู่บ้านชุมชน/	ชาย/ราย	หญิง/ราย	หมายเหตุ
๑	บ้านสี่เหลี่ยม	๓๔	๔๕	นำข้อมูลมาจาก
๒	บ้านไร่อ้อย	๓๑	๔๐	ส่วนสวัสดิการ
๓	บ้านเขว้า	๔๓	๔๙	และสังคม
๔	บ้านหนองแวง	๔๓	๕๒	
๕	บ้านดอนตะหนิน	๑๗	๓๙	
๖	บ้านหนองลาด	๕	๙	
๗	บ้านหนองเดิน	๔๓	๔๘	
๘	บ้านโนนเพ็ด	๒๓	๓๔	
๙	บ้านกระทุ่มราย	๑๒	๑๗	
๑๐	บ้านหนองบัวน้อย	๑๓	๑๙	
๑๑	บ้านสระจันทร์	๒๑	๓๙	
๑๒	บ้านดอนกลาง	๑๒	๒๙	
๑๓	บ้านโนนไผ่ล้อม	๑๖	๑๒	
๑๔	บ้านตะคร้อ	๕	๗	
๑๕	บ้านหนองหญ้าปล้อง	๕	๕	
๑๖	บ้านหนองแวงใหม่	๓๘	๔๕	
๑๗	บ้านดอนสามัคคี	๒๙	๕๖	
	รวม	๓๙๐	๕๔๕	

คนพิการ

หมู่ที่	หมู่บ้านชุมชน/	ชาย/ราย	หญิง/ราย	หมายเหตุ
๑	บ้านสี่เหลี่ยม	๑๐	๑๓	นำข้อมูลมาจาก
๒	บ้านไร่อ้อย	๑๐	๘	ส่วนสวัสดิการ
๓	บ้านเขว้า	๒๐	๓๐	และสังคม
๔	บ้านหนองแวง	๑๐	๑๐	
๕	บ้านดอนตะหนิน	๓	๑๐	
๖	บ้านหนองลาด	๓	๑	
๗	บ้านหนองเคียน	๙	๑๓	
๘	บ้านโนนเพ็ด	๗	๑๐	
๙	บ้านกระทุ่มราย	-	๑๐	
๑๐	บ้านหนองบัวน้อย	๕	๙	
๑๑	บ้านสระจันทร์	๓	๑๒	
๑๒	บ้านดอนกลาง	๕	๘	
๑๓	บ้านโนนไผ่ล้อม	๗	๖	
๑๔	บ้านตะคร้อ	๓	๔	
๑๕	บ้านหนองหญ้าปล้อง	-	-	
๑๖	บ้านหนองแวงใหม่	๕	๖	
๑๗	บ้านดอนสามัคคี	๘	๒๒	
	รวม			

ผู้ป่วยช่วยเหลือตนเองไม่ได้

หมู่ที่	หมู่บ้านชุมชน/	จำนวน/ราย	หมายเหตุ
๑	บ้านสี่เหลี่ยม	๓	นำข้อมูลมาจาก
๒	บ้านไร่อ้อย	๑	รพสต.กระทู้มราย
๓	บ้านเขว้า	-	
๔	บ้านหนองแวง	๒	
๕	บ้านดอนตะหนิน	-	
๖	บ้านหนองลาด	-	
๗	บ้านหนองเต็น	๒	
๘	บ้านโนนเพ็ด	-	
๙	บ้านกระทู้มราย	-	
๑๐	บ้านหนองบัวน้อย	๖	
๑๑	บ้านสระจันทร์	๒	
๑๒	บ้านดอนกลาง	๑	
๑๓	บ้านโนนไผ่ล้อม	-	
๑๔	บ้านตะคร้อ	-	
๑๕	บ้านหนองหญ้าปล้อง	๑	
๑๖	บ้านหนองแวงใหม่	-	
๑๗	บ้านดอนสามัคคี	๑	
	รวม	๑๙	

หญิงมีครรภ์

หมู่ที่	หมู่บ้านชุมชน/	จำนวน/ราย	หมายเหตุ
๑	บ้านสี่เหลี่ยม	๓	นำข้อมูลมาจาก
๒	บ้านไร่อ้อย	๒	รพสต.กระทุ่มราย
๓	บ้านเขว้า	๑	
๔	บ้านหนองแวง	๔	
๕	บ้านดอนตะหนิน	๒	
๖	บ้านหนองลาด	๔	
๗	บ้านหนองเดิน	-	
๘	บ้านโนนเพ็ด	๑	
๙	บ้านกระทุ่มราย	๒	
๑๐	บ้านหนองบัวน้อย	๕	
๑๑	บ้านสระจันทร์	๒	
๑๒	บ้านดอนกลาง	๑	
๑๓	บ้านโนนไผ่ล้อม	-	
๑๔	บ้านตะคร้อ	-	
๑๕	บ้านหนองหญ้าปล้อง	๒	
๑๖	บ้านหนองแวงใหม่	๒	
๑๗	บ้านดอนสามัคคี	๒	
	รวม	๓๓	

หญิงหลังคลอด

หมู่ที่	หมู่บ้านชุมชน/	จำนวน/ราย	หมายเหตุ
๑	บ้านสี่เหลี่ยม	๑	นำข้อมูลมาจาก
๒	บ้านไร่อ้อย	๒	รพสต.กระทู้มราย
๓	บ้านเขว้า	๓	
๔	บ้านหนองแวง	๔	
๕	บ้านดอนตะหนิน	๑๐	
๖	บ้านหนองลาด	๑	
๗	บ้านหนองเดิน	๑	
๘	บ้านโนนเพ็ด	๓	
๙	บ้านกระทู้มราย	๑	
๑๐	บ้านหนองบัวน้อย	๖	
๑๑	บ้านสระจันทร์	๑	
๑๒	บ้านดอนกลาง	๓	
๑๓	บ้านโนนไผ่ล้อม	๑	
๑๔	บ้านตะคร้อ	๑	
๑๕	บ้านหนองหญ้าปล้อง	๑	
๑๖	บ้านหนองแวงใหม่	๒	
๑๗	บ้านดอนสามัคคี	๑	
	รวม	๔๐	

- หมายเหตุ**
๑. ข้อมูลบัญชีรายชื่อบุคคลที่จะต้องอพยพก่อนเป็นลำดับแรก จะต้องมีการปรับปรุงให้เป็นปัจจุบันอย่างสม่ำเสมอ
 ๒. เด็ก หมายถึง บุคคลที่มีอายุตั้งแต่ ๑๐ ปีลงมา
 ๓. คนชรา หมายถึง บุคคลที่มีอายุตั้งแต่ ๖๐ ปีขึ้นไป
 ๔. หญิงหลังคลอด (Postpartum woman) หมายถึง หญิงที่อยู่ในช่วงเวลา ๔๒ วัน นับจากการสิ้นสุดจากตั้งครรภ์ (หญิงแท้งบุตรไม่นับรวมเป็นหญิงหลังคลอด)
 ๕. เนื่องจากข้อมูลบัญชีรายชื่อบุคคลที่จะต้องอพยพก่อนเป็นลำดับแรกเป็นข้อมูลส่วนตัว ควรมอบให้เฉพาะผู้มีหน้าที่รับผิดชอบเท่านั้น เช่น กำนัน ผู้นำชุมชน ฯลฯ / ผู้ใหญ่บ้าน /

ข้อมูลด้านเศรษฐกิจที่สำคัญ

ภาคผนวก ค

(1) ด้านปศุสัตว์ (ข้อมูลจากปศุสัตว์อำเภอประเทาย)

หมู่บ้าน/ ชุมชน	โค (ตัว)	กระบือ (ตัว)	สุกร (ตัว)	แพะ (ตัว)	แกะ (ตัว)	เป็ด (ตัว)	ไก่ (ตัว)	ห่าน (ตัว)	นก กระทา (ตัว)	อื่นๆ (ตัว)	รวม (ตัว)
1	87	109	4	-	-	109	637	-	-	-	946
2	40	122	-	-	-	158	1,495	-	-	-	1,815
3	54	36	-	-	-	191	767	-	-	-	1,048
4	14	93	30	-	-	41	1,650	-	-	-	1,828
5	52	60	27	-	-	118	875	-	-	-	1,132
6	19	-	5	-	-	233	565	-	-	-	822
7	86	38	-	-	-	5	12,751	-	-	-	12,880
8	35	41	17	-	-	78	699	-	-	-	870
9	6	48	8	-	-	135	928	-	-	-	1,125
10	74	118	6	-	-	92	1,090	-	-	-	1,380
11	36	52	-	-	-	291	1,178	-	-	-	1,557
12	88	48	9	-	-	246	1,355	-	-	-	1,756
13	48	28	24	-	-	223	454	-	-	-	775
14	37	115	2	-	-	220	732	-	-	-	1,106
15	75	108	9	-	-	278	1,720	-	-	-	2,190
16	10	36	-	-	-	130	341	-	-	-	514
17	30	48	-	-	-	166	986	-	-	-	1,230
รวม	858	1,332	165	-	-	3,081	30,792	-	-	-	36,223

(2) ด้านการเกษตร (ข้อมูลจากเกษตรกรอำเภอประเทาย)

หมู่บ้าน/ ชุมชน	นาข้าว (ไร่)	พืชไร่ (ไร่)	พืชสวน และอื่นๆ (ไร่)	รวม
1	2,396	-	11	2407
2	3,031	-	-	3,031
3	3,652	-	-	3,652
4	4,013	150	-	4,163
5	2,880	15	10	2,950
6	3,696	9	-	3,705
7	4,588	-	-	4,588
8	3,056	-	-	3,056
9	1,060	-	-	1,060
10	1,722	-	-	1,722
11	1,253	-	-	1,253
12	1,332	-	-	1,332
13	1,128	-	-	1,128
14	667	-	-	667
15	1,200	9	16	1,125
16	3,975	-	-	3,975
17	2,280	-	-	2,280
รวม	41,929	183	37	

(3) ด้านประมง (ข้อมูลจากเกษตรกรอำเภอประทาย)

หมู่บ้าน/ ชุมชน	บ่อปลา (ราย/ไร่)	บ่อกึ่ง ปลูก และหอย (ไร่)	รวม (ไร่)	สัตว์น้ำที่เลี้ยงในกระชัง (ตารางเมตร)
1	41/14		14	
2	20/5.225		5.225	
3	-		-	
4	-		-	
5	3/0.375		0.375	
6	8/0.375		1.86	
7	12/3.58		3.58	
8	18/4.89		4.89	
9	-		-	
10	3/0.75		0.75	
11	8/4.84		4.84	
12	1/1		1	
13	10/4.49		4.49	
14	-		-	
15	-		-	
16	-		-	
17	-		-	
รวม				

บัญชีสถานที่สำคัญในเขตตำบลกระทุ่มราย

ลำดับที่	สถานที่	ที่ตั้ง	หมายเหตุ
๑	องค์การบริหารส่วนตำบลกระทุ่มราย	ตำบลกระทุ่มราย	
๒	ศูนย์พัฒนาเด็กเล็กบ้านสี่เหลี่ยม	ตำบลกระทุ่มราย	
๓	ศูนย์พัฒนาเด็กเล็ก อบต.กระทุ่มราย	ตำบลกระทุ่มราย	
๔	ศูนย์พัฒนาเด็กเล็กบ้านหนองแวง	ตำบลกระทุ่มราย	
๕	ศูนย์พัฒนาเด็กเล็กบ้านกระทุ่มราย	ตำบลกระทุ่มราย	
๖	ศูนย์พัฒนาเด็กเล็กบ้านดอนตะหนิน	ตำบลกระทุ่มราย	
๗	โรงเรียนบ้านหนองแวง	ตำบลกระทุ่มราย	
๘	โรงเรียนวัดบ้านดอนตะหนิน	ตำบลกระทุ่มราย	
๙	โรงเรียนวัดบ้านสี่เหลี่ยม	ตำบลกระทุ่มราย	
๑๐	โรงเรียนวัดบ้านหนองเดิน	ตำบลกระทุ่มราย	
๑๑	โรงเรียนบ้านเขว้าวิทยา	ตำบลกระทุ่มราย	
๑๒	โรงเรียนบ้านกระทุ่มราย	ตำบลกระทุ่มราย	
๑๓	วัดบ้านสี่เหลี่ยม	ตำบลกระทุ่มราย	
๑๔	วัดบ้านไร่อ้อย	ตำบลกระทุ่มราย	
๑๕	วัดบ้านเขว้า	ตำบลกระทุ่มราย	
๑๖	วัดบ้านหนองแวงใหม่	ตำบลกระทุ่มราย	
๑๗	วัดศรีอัมพรดอนตะหนิน	ตำบลกระทุ่มราย	
๑๘	วัดบ้านหนองลาด	ตำบลกระทุ่มราย	
๑๙	วัดบ้านหนองเดิน	ตำบลกระทุ่มราย	
๒๐	วัดบ้านโนนเพ็ด	ตำบลกระทุ่มราย	
๒๑	วัดบ้านกระทุ่มราย	ตำบลกระทุ่มราย	
๒๒	วัดบ้านหนองบัวลอย	ตำบลกระทุ่มราย	
๒๓	วัดน้อยจันทาราม	ตำบลกระทุ่มราย	
๒๔	วัดบ้านโนนไผ่เทียมจิตร	ตำบลกระทุ่มราย	
๒๕	โบสถ์บ้านดอนตะหนิน	ตำบลกระทุ่มราย	
๒๖	โบสถ์บ้านโนนเพ็ด	ตำบลกระทุ่มราย	
๒๗	โรงพยาบาลส่งเสริมสุขภาพตำบลสี่เหลี่ยม	ตำบลกระทุ่มราย	
๒๘	โรงพยาบาลส่งเสริมสุขภาพตำบลโนนไผ่ล้อม	ตำบลกระทุ่มราย	

บัญชีรายชื่อเจ้าหน้าที่ หน่วยงานราชการ รัฐวิสาหกิจ องค์กรปกครองส่วนท้องถิ่น ภาคเอกชน และองค์กรเครือข่าย
ในเขตอำเภอ ประทาย

ลำดับ ที่	ชื่อหน่วยงาน	วิทยุสื่อสาร		หมายเลขโทรศัพท์	
		นามเรียกขาน	ความถี่	โทรศัพท์	โทรสาร
1	นายกเทศมนตรี/นายก อบต.กระทุมราย	กระทุมราย 1	162.150	044-756253	044-756252
2	รองนายกเทศมนตรี/รองนายก อบตกระทุมราย	กระทุมราย 11			
3	ปลัดเทศบาล/ปลัดอบต.กระทุมราย	กระทุมราย 2			
4	นายอำเภอประทาย	ติวานนท์ 1	156.400		
5	ปลัดอำเภอหัวหน้ากลุ่มงานบริหารงานปกครอง	ติวานนท์ 2			
6	ปลัดอำเภอหัวหน้าฝ่ายอำนวยการ	ติวานนท์ 3			
7	ปลัดอำเภอหัวหน้าฝ่ายทะเบียนและบัตร	ติวานนท์ 4			
8	ปลัดอำเภอหัวหน้าฝ่ายความมั่นคง	ติวานนท์ 41			
9	นายกเทศมนตรี/นายก อบต.ประทาย พื้นที่ข้างเคียง	หัวดง 1	162.530		
10	รองนายกเทศมนตรี/รองนายก อบตประทาย พื้นที่ข้างเคียง	หัวดง 11			
11	ท้องถิ่นอำเภอประทาย				
12	ผู้กำกับการสถานีตำรวจภูธร	ประทาย 1	153.530	044- 479456	
13	ผู้อำนวยการโรงพยาบาลประทาย	ประทาย 2	155.775	044-479267	
14	สาธารณสุขอำเภอประทาย				
15	พัฒนาชุมชนอำเภอประทาย				
16	เกษตรอำเภอประทาย				
17	ปศุสัตว์อำเภอประทาย				
18	มูลนิธิ/องค์การสาธารณกุศล (สุก 31)	จุดประทาย	168.775	085-0156227	
19	หัวหน้าสำนักงาน ปภ. จังหวัด			044-242967	
20	ประมงอำเภอ				
21	อื่นๆ (ตามความเหมาะสม)				

บัญชีรายชื่อหน่วยงานราชการ รัฐวิสาหกิจ องค์กรปกครองส่วนท้องถิ่น ภาคเอกชน และองค์กรเครือข่าย
ในเขตจังหวัดนครราชสีมา

ลำดับ ที่	ชื่อหน่วยงาน	วิทยุสื่อสาร		หมายเลขโทรศัพท์	
		นามเรียกขาน	ความถี่	โทรศัพท์	โทรสาร
1	สำนักงานจังหวัด			044 - 243798	044 - 245238
2	สำนักงานประชาสัมพันธ์จังหวัด			044 - 251818	044 - 254928
3	สำนักงานเกษตรและสหกรณ์จังหวัด			044 - 253633	044 - 253206
4	สำนักงานประมงจังหวัด			044 - 244373	044 - 244373
5	สำนักงานปศุสัตว์จังหวัด			044 - 251822	044 - 259084
6	สำนักงานเกษตรจังหวัด			044 - 242132	044 - 244854
7	สำนักงานทรัพยากรธรรมชาติและสิ่งแวดล้อมจังหวัด			044 - 214377	044 - 214098
8	สำนักงานพัฒนาชุมชนจังหวัด			044 - 242991	044 - 242991
9	สำนักงานพาณิชย์จังหวัด			044 - 242717	044 - 259463
10	สำนักงานโยธาธิการและผังเมืองจังหวัด			044 - 244311	044 - 244311
11	สำนักงานแรงงานจังหวัด			044 - 258330	044 - 258330
12	สำนักงานจัดหางานจังหวัด			044 - 355266	044 - 355268
13	สำนักงานสวัสดิการและคุ้มครองแรงงานจังหวัด			044 - 242961	044 - 245919
14	สำนักงานสาธารณสุขจังหวัด			044 - 465010	044 - 465021
15	โรงพยาบาลจังหวัดนครราชสีมา			044 - 305705	044 - 305735
16	สำนักงานท้องถิ่นจังหวัด			044 - 256608	044 - 248803
17	สถานีตำรวจภูธรจังหวัด			044 - 255275	044 - 242140
18	สำนักงานป้องกันและบรรเทาสาธารณภัยจังหวัด			044 - 242967	044 - 256459
19	สำนักงานการไฟฟ้าส่วนภูมิภาคนครราชสีมา			044 - 255291	044 - 255291
20	การประปาส่วนภูมิภาคนครราชสีมา			044 - 371444	044 - 372368
21	สำนักชลประทานจังหวัดนครราชสีมา			044 - 354130	044 - 353393
22	ศูนย์อู่ตุนิยมวิทยาภาค			044 - 255841	044 - 242033
23	สถานีอู่ตุนิยมวิทยา			044 - 255841	044 - 242033
24	สำนักงานองค์การบริหารส่วนจังหวัดนครราชสีมา			044 - 243878	044 - 243878
25	อื่นๆ (ตามความเหมาะสม)				

**บัญชีรายชื่อเจ้าพนักงานป้องกันและบรรเทาสาธารณภัยที่ได้รับการแต่งตั้งของ
เทศบาล/องค์การบริหารส่วนตำบลกระทุ่มราย**

ลำดับที่	ชื่อ - นามสกุล	ตำแหน่ง	ที่อยู่	เบอร์โทรศัพท์ติดต่อ
1	นายอดิศักดิ์ แสงดี	เจ้าพนักงานป้องกันและ บรรเทาสาธารณภัย	อบต.กระทุ่มราย	093-4315868

บัญชีรายชื่ออาสาสมัครป้องกันภัยฝ่ายพลเรือน/OTOS ของ เทศบาล/องค์การบริหารส่วนตำบลกระทุ่มราย

ลำดับที่	ชื่อ - นามสกุล	ตำแหน่ง	ที่อยู่	เบอร์โทรศัพท์ติดต่อ
1	นายรัตนโชติ กล้าหาญ	ชุดปฏิบัติการค้นหา กู้ชีพ	อบต.กระทุ่มราย	044-756253
2	นางละออง ชัยสงค์	ชุดปฏิบัติการค้นหา กู้ชีพ	อบต.กระทุ่มราย	044-756253
3	นายอร่าม พงธิราช	ชุดปฏิบัติการค้นหา กู้ชีพ	อบต.กระทุ่มราย	044-756253
4	นายเกริกไกร บุญเพชร	ชุดปฏิบัติการค้นหา กู้ชีพ	อบต.กระทุ่มราย	044-756253
5	นายจรัส ประจิตร์	ชุดปฏิบัติการค้นหา กู้ชีพ	อบต.กระทุ่มราย	044-756253
6	นายพันธุ์เทพ สุหรัตน์	ชุดปฏิบัติการค้นหา กู้ชีพ	อบต.กระทุ่มราย	044-756253
7	นางสุภีร์ กล้าหาญ	ชุดปฏิบัติการค้นหา กู้ชีพ	อบต.กระทุ่มราย	044-756253
8	นายจากรุ สุขุณา	ชุดปฏิบัติการค้นหา กู้ชีพ	อบต.กระทุ่มราย	044-756253

บัญชียานพาหนะเพื่อเตรียมการอพยพประชาชน

ที่	รายการ	จำนวน	จำนวนคนที่บรรทุกได้	เจ้าของ
1	รถกระบะ	1	15	นายก อบต.กระทุ่มราย
2	รถกระบะ	1	15	รองนายก อบต.กระทุ่มราย
3	รถกระบะ	1	15	สมาชิก อบต.หมู่ที่ 1
4	รถกระบะ	1	15	สมาชิก อบต.หมู่ที่ 2
5	รถกระบะ	1	15	สมาชิก อบต.หมู่ที่ 3
6	รถกระบะ	1	15	สมาชิก อบต.หมู่ที่ 4
7	รถกระบะ	1	15	สมาชิก อบต.หมู่ที่ 5
8	รถกระบะ	1	15	สมาชิก อบต.หมู่ที่ 6
9	รถกระบะ	1	15	สมาชิก อบต.หมู่ที่ 7
10	รถกระบะ	1	15	สมาชิก อบต.หมู่ที่ 8
11	รถกระบะ	1	15	สมาชิก อบต.หมู่ที่ 9
12	รถกระบะ	1	15	สมาชิก อบต.หมู่ที่ 10
13	รถกระบะ	1	15	สมาชิก อบต.หมู่ที่ 11
14	รถกระบะ	1	15	สมาชิก อบต.หมู่ที่ 12
15	รถกระบะ	1	15	สมาชิก อบต.หมู่ที่ 13
16	รถกระบะ	1	15	สมาชิก อบต.หมู่ที่ 14
17	รถกระบะ	1	15	สมาชิก อบต.หมู่ที่ 15
18	รถกระบะ	1	15	สมาชิก อบต.หมู่ที่ 16
19	รถกระบะ	1	15	สมาชิก อบต.หมู่ที่ 17

แบบรายงานเหตุด่วนสาธารณภัย

ด่วนที่สุด ที่/.....

วันที่.....เดือน.....พ.ศ.

จาก นายก อบต...../นายกเทศมนตรี.....

ถึง นายอำเภอ.....

1. ชนิดของภัย อุทกภัย วัตภัย ภัยแล้ง อัคคีภัย ไฟป่า อากาศหนาว แผ่นดินไหวและอาคารถล่ม สารเคมีและวัตถุอันตราย อุบัติเหตุ ทุ่นระเบิด กั้ระเบิด การป้องกันและระงับภัยทางอากาศ การก่อวินาศกรรม อื่นๆ..... การอพยพประชาชนและส่วนราชการ อื่นๆ.....
ความรุนแรงและลักษณะของภัย เล็กน้อย ปานกลาง รุนแรง ลักษณะของภัย.....
2. ภัยเกิดวันที่..... เวลา.....น. ภัยสิ้นสุดวันที่..... เวลา.....น.
3. สถานที่เกิดภัย ดังต่อไปนี้.....
4. ราษฎรที่ประสบภัย
4.1 ราษฎรได้รับความเดือดร้อน.....คนครัวเรือน 4.2 บาดเจ็บ.....คน
4.3 เสียชีวิต.....คน 4.4 สูญหาย.....คน 4.5 อพยพไปยังพื้นที่ปลอดภัย.....คน.....ครัวเรือน
5. พื้นที่ประสบภัยและความเสียหาย
5.1 อาคารสิ่งก่อสร้าง บ้านพักอาศัย.....หลัง อาคารสูงตั้งแต่ 23 เมตรขึ้นไป.....อาคาร โรงงาน.....แห่ง
วัด.....แห่ง สถานที่ราชการ.....แห่ง อื่นๆ.....
ความเสียหายประมาณบาท
5.2 พื้นที่และทรัพย์สินทางการเกษตร พืชไร่.....ไร่ นา.....ไร่ สวน.....ไร่ บ่อปลา.....บ่อ
บ่อกุ้ง.....บ่อ สัตว์เลี้ยง (โค.....ตัว สุกร.....ตัว เป็ด/ไก่.....ตัว) อื่นๆ.....
ความเสียหายประมาณบาท
5.3 สิ่งสาธารณประโยชน์ ถนน.....สาย สะพาน.....แห่ง คอสะพาน.....แห่ง ฝาย.....แห่ง
อื่นๆ..... ความเสียหายประมาณบาท
รวมความเสียหายเบื้องต้นประมาณ.....บาท
6. การบรรเทาภัย
เทศบาล/อบต.ได้ดำเนินการสำรวจและตรวจสอบความเสียหายเพื่อให้ความช่วยเหลือราษฎรในเบื้องต้นแล้ว
7. เครื่องมือ/อุปกรณ์ที่ใช้ รถดับเพลิง.....คัน รถบรรทุกน้ำ.....คัน รถกู้ภัย.....คัน รถบรรทุก.....คัน
เรือ.....ลำ เครื่องสูบน้ำ..... เครื่องมือ อื่นๆ.....
7.1 ส่วนราชการ.....หน่วยงาน 7.2 เอกชน/ประชาชน.....กลุ่ม/คน
8. การดำเนินงานของส่วนราชการ หน่วยอาสาสมัคร มูลนิธิในพื้นที่.....
 ส่วนราชการอื่น (ชื่อ)..... ภาคเอกชน (ชื่อ).....

(ลงชื่อ)

ผู้รายงาน

(นายวุฒิพล พนมรัตน์ศักดิ์)

นายกองค์การบริหารส่วนตำบลกระทุมทราย

ผู้อำนวยการท้องถิ่น

การแบ่งมอบภารกิจตามโครงสร้างศูนย์อำนวยการเฉพาะกิจ

(ภาคผนวก ญ)

ผู้อำนวยการ ศูนย์อำนวยการเฉพาะกิจ	อำนาจหน้าที่
<p>นายกองค์การบริหารส่วน ตำบลกระทุ่มราย ผู้อำนวยการท้องถิ่น</p>	<ol style="list-style-type: none"> 1) บังคับบัญชา สั่งการ ควบคุม และกำกับดูแลการปฏิบัติหน้าที่ของหน่วยปฏิบัติ/ผู้ปฏิบัติ เจ้าพนักงาน และอาสาสมัคร ให้ปฏิบัติหน้าที่ตามแผนปฏิบัติการในการป้องกันและบรรเทาสาธารณภัยของ (ระบุชื่อ อปท.) 2) สั่งข้าราชการฝ่ายพลเรือน พนักงานส่วนท้องถิ่น เจ้าหน้าที่ของหน่วยงานของรัฐเจ้าพนักงาน อาสาสมัคร และบุคคลใด ๆ ในเขตองค์กรปกครองส่วนท้องถิ่นแห่งพื้นที่ที่เกิดสาธารณภัย ให้ปฏิบัติการอย่างหนึ่งอย่างใดตามความจำเป็นในการป้องกันและบรรเทาสาธารณภัย 3) ใช้อาคาร สถานที่ วัสดุ อุปกรณ์ เครื่องมือเครื่องใช้ และยานพาหนะของ หน่วยงานของรัฐและเอกชนที่อยู่ในเขตองค์กรปกครองส่วนท้องถิ่นแห่งพื้นที่ที่เกิดสาธารณภัยเท่าที่จำเป็นเพื่อการป้องกันและบรรเทาสาธารณภัย 4) ใช้เครื่องมือสื่อสารของหน่วยงานของรัฐหรือเอกชนทุกระบบที่อยู่ในเขตองค์กรปกครองส่วนท้องถิ่นแห่งพื้นที่ที่เกิดสาธารณภัยหรือท้องที่ที่เกี่ยวข้อง 5) ขอความช่วยเหลือจากองค์กรปกครองส่วนท้องถิ่นอื่นในการป้องกันและบรรเทาสาธารณภัย 6) สั่งห้ามเข้าหรือให้ออกจากพื้นที่ อาคารหรือสถานที่ที่กำหนด 7) จัดให้มีการสงเคราะห์ผู้ประสบภัยโดยทั่วถึงและรวดเร็ว 8) รายงานการจัดการสาธารณภัยให้ผู้อำเภอ และผู้ว่าการจังหวัด ทราบทันที 9) มีหน้าที่ช่วยเหลือผู้อำเภอ และผู้ว่าการจังหวัดตามที่ได้รับมอบหมาย
<p>ปลัดองค์การบริหารส่วน ตำบลกระทุ่มราย ผู้ช่วยผู้อำนวยการ ศูนย์อำนวยการเฉพาะกิจ</p>	<ol style="list-style-type: none"> 1) อำนวยการและประสานการปฏิบัติ ร่วมกับหน่วยงานที่เกี่ยวข้อง 2) ติดตาม กำกับดูแล การปฏิบัติหน้าที่ของหน่วยปฏิบัติ 3) มีหน้าที่ช่วยเหลือผู้อำนวยการท้องถิ่นตามที่ได้รับมอบหมาย

ลำดับ ที่	หน่วยปฏิบัติ	หน้าที่	การแบ่งมอบภารกิจ		หัวหน้าฝ่าย
			ผู้ปฏิบัติ	หน่วยปฏิบัติ	
1	ฝ่ายอำนวยการ	<p>➢ อำนวยการ ควบคุม กำกับดูแล และประสานติดตามผลการปฏิบัติของฝ่ายต่างๆ รวมทั้งวิเคราะห์สถานการณ์ รายงานสถานการณ์จนกว่าเหตุการณ์กลับสู่ภาวะปกติ โครงสร้างประกอบด้วยงานต่างๆ ดังนี้</p> <ol style="list-style-type: none"> 1) งานธุรการ 2) งานวิเคราะห์ข้อมูลสารสนเทศและการรายงาน 3) งานจัดกำลังสนับสนุน 4) งานศูนย์สั่งการ 5) งานรับเรื่องราวร้องทุกข์ 6) งานประสานการตรวจเยี่ยม 7) งานรับเรื่องราวร้องทุกข์ 8) งานประสานการช่วยเหลือ <p>ฯลฯ</p>	<ul style="list-style-type: none"> - กำหนดตำบล..... - ผู้ใหญ่บ้านหมู่ที่..... - อปพร./อาสาสมัครอื่นๆ /อสม. (ระบุชื่อตัวบุคคล/สังกัดหมู่บ้าน) 1)..... 2)..... 3)..... <p>ฯลฯ</p>	<ul style="list-style-type: none"> -สำนักปลัด องค์การบริหารส่วนตำบลกระทุมราย ฯลฯ - กองวิชาการและแผนงาน ฯลฯ 	หัวหน้าสำนักปลัด องค์การบริหารส่วนตำบลกระทุมราย
2	ฝ่ายแจ้งเตือนภัย	<ol style="list-style-type: none"> 1) งานติดตามข้อมูลการพยากรณ์อากาศและสถานการณ์ 2) งานเฝ้าระวังและแจ้งเตือนภัย 3) วิเคราะห์ข้อมูลต่างๆ พร้อมทั้งรายงานให้ผู้มีอำนาจสั่งการทราบ 	<ul style="list-style-type: none"> -คณะกรรมการป้องกันและบรรเทาสาธารณภัยหมู่บ้าน/ชุมชน - กำหนดตำบล..... - ผู้ใหญ่บ้านหมู่ที่..... - อาสาสมัครแจ้งเตือนภัย 	<ul style="list-style-type: none"> - สำนักปลัด 	หัวหน้าสำนักปลัด องค์การบริหารส่วนตำบลกระทุมราย

ลำดับ ที่	หน่วยปฏิบัติ	หน้าที่	การแบ่งมอบภารกิจ		หัวหน้าฝ่าย
			ผู้ปฏิบัติ	หน่วยปฏิบัติ	
3	ฝ่ายป้องกันและ ปฏิบัติการ /สื่อสาร	<ul style="list-style-type: none"> ➤ จัดตั้งหน่วยปฏิบัติการค้นหา กู้ชีพกู้ภัย ดำเนินการ ค้นหา และช่วยเหลือผู้ประสบภัย การสถาปนาและดำรงการสื่อสาร 1) เผ่าระวังและติดตามสถานการณ์ 2) ปฏิบัติการค้นหาช่วยชีวิตและกู้ภัย 3) ปฐมพยาบาลในพื้นที่เกิดเหตุ 4) ตรวจสอบและติดตามผู้สูญหาย 5) อพยพผู้ประสบภัย 6) ลงทะเบียนตรวจสอบผู้อพยพ 7) งานการจราจร 8) งานส่งกำลังบำรุง 9) งานระบบการสื่อสาร ฯลฯ 	<ul style="list-style-type: none"> - เจ้าหน้าที่ป้องกันและบรรเทาสาธารณภัย - กำนันตำบล..... - ผู้ใหญ่บ้านหมู่ที่..... - อปพร./อาสาสมัครอื่นๆ ฯลฯ 	สำนักปลัด	หัวหน้าสำนักปลัด องค์การบริหารส่วนตำบลกระทุ่มราย
4	ฝ่ายประชาสัมพันธ์	<ul style="list-style-type: none"> ➤ ประชาสัมพันธ์ข่าวสาร ข้อเท็จจริงด้านสาธารณสุขและการให้ความช่วยเหลือให้ประชาชนและสื่อมวลชนทราบ และปฏิบัติตามภารกิจ ดังนี้ 1) เผยแพร่ประชาสัมพันธ์สถานการณ์ การแก้ไขปัญหา การให้ความช่วยเหลือ 2) ทำความเข้าใจสื่อมวลชน ถูกต้อง ชัดเจน เป็นไปในแนวทางเดียวกัน 3) จัดตั้งศูนย์รวมข้อมูลข่าวสาร เพื่อการประชาสัมพันธ์และแถลงข่าว ฯลฯ 	<ul style="list-style-type: none"> - เจ้าหน้าที่ป้องกันและบรรเทาสาธารณภัย - ผู้ใหญ่บ้านหมู่ที่..... - อปพร./อาสาสมัครอื่นๆ ฯลฯ 	- สำนักปลัด (ระบุชื่อ อปท.) ฯลฯ	-หัวหน้าสำนักปลัด องค์การบริหารส่วนตำบลกระทุ่มราย -สมาชิกองค์การบริหารส่วนตำบลกระทุ่มราย

ลำดับ ที่	หน่วยปฏิบัติ	หน้าที่	การแบ่งมอบภารกิจ		หัวหน้าฝ่าย
			ผู้ปฏิบัติ	หน่วยปฏิบัติ	
5	ฝ่ายการเงิน	<p>➤ ติดตาม ดูแลค่าใช้จ่าย ในการดำเนินการ จัดทำบัญชี จัดซื้อจัดหาวัสดุ อุปกรณ์ เครื่องอุปโภคบริโภค ฯลฯ รวมถึงการวิเคราะห์ค่าใช้จ่ายต่างๆ และปฏิบัติตามภารกิจ ดังนี้</p> <ol style="list-style-type: none"> 1) การจ่ายเงินช่วยเหลือผู้ประสบภัยพิบัติฉุกเฉิน ตามระเบียบของทางราชการ 2) การเงินและบัญชี 3) บริหารจัดการเงินและสิ่งของบริจาค รวมทั้งสิ่งของพระราชทาน 4) ค่าตอบแทนผู้ปฏิบัติงาน ฯลฯ 	- หัวหน้าส่วนการคลัง ฯลฯ	- กองคลัง ฯลฯ	-หัวหน้าส่วน การคลัง
6	รักษาความสงบเรียบร้อย	<p>➤ ทำหน้าที่ตรวจตราและป้องกันการโจรกรรม รักษาความสงบเรียบร้อยในพื้นที่รองรับการอพยพ และปฏิบัติตามภารกิจ ดังนี้</p> <ol style="list-style-type: none"> 1) งานป้องกันการโจรกรรม 2) งานรักษาความปลอดภัย 3) งานจราจร 	- ผู้ใหญ่บ้านหมู่ที่..... - อปพร./อาสาสมัครอื่นๆ /อสม. (ระบุชื่อตัวบุคคล/สังกัดหมู่บ้าน) 1)..... 2)..... 3)..... ฯลฯ	สำนักปลัด	-หัวหน้าสำนักปลัด

ลำดับ ที่	หน่วยปฏิบัติ	หน้าที่	การแบ่งมอบภารกิจ		หัวหน้าฝ่าย
			ผู้ปฏิบัติ	หน่วยปฏิบัติ	
7	ฝ่ายฟื้นฟูบูรณะ	<ol style="list-style-type: none"> 1) สำรวจและประเมินความเสียหาย ความต้องการของผู้ประสบภัย 2) สงเคราะห์ผู้ประสบภัย 3) งานซ่อมแซมระบบสาธารณูปโภค 4) และเส้นทางคมนาคม 5) งานรื้อถอนซากปรักหักพัง 6) ทำความสะอาด 7) ฟื้นฟูบูรณะสิ่งสาธารณูปโภค 8) ฟื้นฟูสถานที่สำคัญ (หน่วยงานราชการ สถานศึกษา สถานที่สำคัญทางศาสนา โบราณสถาน ฯลฯ) 9) ฟื้นฟูสิ่งแวดล้อม 			

